

SHIRAHAMA

白浜報



令和7年度 第3回白浜町職員採用試験案内

白浜町では、次のとおり職員採用試験を実施します。

受験を希望する人は、案内に従い受付期間内に申し込んでください。

1. 職種区分、採用予定人員および職務内容

資格を有する試験

職 種 区 分	採用予定人員	職 務 内 容
社会福祉士職	1人程度	専門業務に従事します。
建築技術職	1人程度	専門業務に従事します。

2. 採用年月日 令和8年4月1日



3. 受験資格

資格を有する試験

【社会福祉士職】

平成2年4月2日から平成16年4月1日までに生まれた人で、社会福祉士資格を有する人または令和8年3月末日までに取得見込みの人

※資格取得見込者が、令和8年3月31日までに 資格を取得できなかった場合は、合格しても採用資格を失います。

【建築技術職】

平成2年4月2日から平成20年4月1日までに生まれた人で、次の①または②のいずれかに該当する人

① 建築設計技術を習得するための専門課程を卒業した人または令和8年3月末日までに卒業見込みの人

② 建築士免許（1級または2級）を有する人

※卒業見込者が、令和8年3月31日までにその属する学校を卒業できなかった場合は、合格しても採用資格を失います。

※ 次のいずれかに該当する人は、受験できません。（②～⑤は、地方公務員法第16条に規定する人）

① 日本国籍を有しない人

② 拘禁刑以上の刑に処せられ、その執行を終わるまでまたはその執行を受けることがなくなるまでの人

③ 白浜町の職員として懲戒免職の処分を受け、当該処分の日から2年を経過しない人

④ 人事委員会または公平委員会の委員の職にあって、地方公務員法第60条から第63条までに規定する罪を犯し刑に処せられた人

⑤ 日本国憲法施行の日以後において、日本国憲法またはその下に成立した政府を暴力で破壊することを主張する政党その他の団体を結成し、またはこれに加入した人

4. 試験の実施日時および場所

(1) 第1次試験

○社会福祉士職・建築技術職

◆日 程 令和8年1月5日（月）～1月19日（月）まで

◆場 所 受験者が選択するテストセンター（全国340カ所以上）

※全国の試験会場でコンピューターを使用し、受験者が希望する会場・日時（指定された期間内）で受験できるテストセンター方式で実施します。

テストセンター会場は、全国に340カ所以上あります。試験期間中に利用可能な会場については、テストセンターURL

(<https://cbt-s.com/examinee/testcenter/?type=cbt>) をご確認ください。



白浜町HP

(2) 第2次試験

◆日 程：令和8年2月7日（土）

◆場 所：白浜町役場（白浜町1600番地）（予定）

5. 申込方法

インターネットによる申し込み

白浜町公式ホームページ (<https://www.town.shirahama.wakayama.jp>) または、採用試験案内に記載のURLからお申し込みください。

※やむを得ない事情で電子申請ができない場合は、問い合わせ先までご連絡ください。



テストセンター

6. 受付期間

◆受付期間 12月1日（月）午前8時30分～12月19日（金）午後5時15分まで

7. 採用試験案内

◆採用試験案内は、12月1日（月）から配布を始めます。

【窓口での配布】

役場総務課人事係、富田事務所または日置川事務所

※土曜日、日曜日の休日を除く、午前8時30分から午後5時15分まで

※試験案内は、白浜町公式ホームページからもダウンロードできます。

◆詳しくは、白浜町公式ホームページをご覧ください。

☎ 役場総務課人事係

☎ 43-6583 (直通) ☎ 43-5555 (代表)

白 浜 町 で 今 す ぐ 使 え る
ふ る さ と 納 税 ヤ ニ コ



加 盟 店 募 集 中 !! 白 浜 町 内 加 盟 店 も う す ぐ 2 0 0 店 舗 !

ヤニコ



令和8年度からの個人住民税の主な改正点

税制改正により令和8年度（令和7年中所得）から適用される町県民税の主な改正事項をお知らせします。

◆給与所得控除の見直し

給与所得者に適用される給与所得控除について、給与収入金額が190万円以下の最低保証控除額が55万円から65万円に引き上げられます。

給与等の収入金額	給与所得控除額	
	令和7年度まで	令和8年度以降
162万5,000円以下	55万円	65万円
162万5,000円超 180万円以下	給与等の収入金額×40%－10万円	
180万円超190万円以下	給与等の収入金額×30%＋8万円	
190万円超	改正なし	

◆扶養親族等に係る所得要件等の引き上げ

各種扶養控除等に係る合計所得金額の所得要件等が引き上げられます。

控除の種類	所得要件	令和7年度まで	令和8年度以降
配偶者控除、扶養控除	同一生計配偶者および扶養親族の合計所得金額	48万円	58万円
ひとり親控除	ひとり親が有する生計を一にする子の総所得金額等	48万円	58万円
勤労学生控除	勤労学生の合計所得金額	75万円	85万円
家内労働者等の必要経費の特例	必要経費に導入する金額の最低保証額	55万円	65万円
雑損控除	雑損控除の適用を認められる親族に係る総所得金額等	48万円	58万円

◆大学生年代の子等に関する特別控除（特定親族特別控除）の創設

納税義務者が生計を一にする19歳以上23歳未満の親族等（特定親族）の合計所得金額が58万円を超え123万円以下で、扶養控除を適用できない人についても段階的に控除を受けられるようになります。

特定親族の合計所得金額	納税義務者の特定親族特別控除
58万円超 95万円以下	45万円
95万円超 100万円以下	41万円
100万円超 105万円以下	31万円
105万円超 110万円以下	21万円
110万円超 115万円以下	11万円
115万円超 120万円以下	6万円
120万円超 123万円以下	3万円

☎ 役場税務課課税係

☎ 43-6584

証明書コンビニ交付サービスの停止期間延長について

4月1日から証明書コンビニ交付サービスのシステム切り替えに伴い、コンビニ交付サービス（税証明関係）の利用を停止しています。

停止期間中はご不便をおかけし申し訳ございませんが、ご協力をよろしくお願いします。

なお、コンビニ交付サービスで取得できる各種証明書などは郵送で請求できますので、郵送請求を希望される場合は役場税務課課税係までお問い合わせください。

◆停止期間

【所得証明書、納税証明書（個人住民税）】

令和8年9月下旬まで

☎役場総務課情報推進係（コンビニ交付サービス） ☎43-5703

☎役場税務課課税係（所得証明書等） ☎43-6584



郵送による各種証明書の請求の仕方

第77回人権週間【12月4日（木）～10日（水）】

「誰か」のこと じゃない。

12月10日は「人権デー」です。1948年のこの日「世界人権宣言」が国連で採択され、今年で77年目を迎えました。世界中のすべての人はみんな同じ人権を持つ、かけがえのない存在です。それぞれの個性や生き方の違いを大切に、すべての人の人権が尊重される豊かな社会をつくりましょう。

◆人権相談窓口

困りごと、心配事でお悩みの方は、お近くの人権相談窓口までご相談ください。

相談は無料で、秘密は厳守されます。

◇面談による相談窓口 和歌山地方法務局田辺支局（田辺市文里1丁目11-9） ☎22-0698

◇電話による相談窓口 ・全国共通人権相談ダイヤル

みんなの人権（女性の人権を含む）110番 ☎0570-003-110

・子どもの人権についての専用相談電話

子どもの人権110番 ☎0120-007-110

◇受付時間 毎週月曜日～金曜日 ※12月29日～令和8年1月3日・祝日を除く。

午前8時30分～午後5時15分

◆特設人権相談所の開設

白浜町人権擁護委員連絡会では、人権週間にあわせ、人権問題やいろいろな困りごとの相談に広く応じられるよう、特設人権相談所を開設します。（午後1時30分～3時）

日 程	会 場
12月 4日（木）	白浜町役場2階第1会議室
	白浜町社会福祉協議会本部事務所（十九淵）
	住民交流センター（安宅）

☎役場総務課庶務係

☎43-5555

母子健康手帳アプリ「しらくる～shiracle～」について

妊娠から出産、子育てまでの役立つ情報を掲載！

母子健康手帳アプリ「しらくる～shiracle～」の提供を始めました。



白浜町の子育てに必要な情報を一目でチェックできます。

日々の記録や、大切な思い出の保存、予防接種のスケジュール管理など、これからの子育てに役立つ機能がたくさんあります！ぜひご活用ください。



予防接種も！

成長記録も！

白浜町の育児情報も！



<妊娠中>



<乳幼児>

妊娠週数や、お子さんの年齢に合わせた情報を受け取ることができます。

お子さんは複数登録でき、それぞれのお子さんの記録が登録できます。「地域の子育て情報」画面で、それぞれのお子さんに応じたお知らせが見られます。

アプリストアからダウンロードして、カンタン登録！



母子モ (ボンモ) で検索！
母子モ 検索

または

こちらを読み取り



Web 版はこちら

URL <https://www.mchh.jp>

外国語でのご利用も可能！英語・中国語・スペイン語などの12言語に対応しています。
This service supports 12 languages including English, Chinese, Spanish, etc.

※本サービスは Google 社のウェブサイト翻訳ツールを使用しています。Google 翻訳サービスをご利用の際には、Google の利用規約をご確認ください。

Apple 及び Apple ロゴは米国その他の国で登録された Apple Inc.の商標です。App Store は、Apple Inc.のサービスマークです。Google および Google Play ロゴは Google LLC の商標です。

「しらくる～shiracle～」は、白浜 (shirahama) + 奇跡 (miracle) + 輪 (circle) を組み合わせたもの
この世に産まれた小さな「奇跡」を温かくみんなでお迎えしましょう
この小さな「奇跡」をたくさん繋ぎ合わせて大きな「輪」をつくり、
人と人が強い絆で結ばれた～幸せなまち白浜町～を作っていきます



☎ 役場住民保健課健康推進室母子保健係 ☎ 43-0178

带状疱疹予防接種について

令和7年度より定期接種になった帯状疱疹予防接種についてご案内します。

接種期限	令和8年3月31日（火）まで
対象者	<p>令和7年度に65歳、70歳、75歳、80歳、85歳、90歳、95歳、100歳になる人および101歳以上の人</p> <p>※60～64歳の人で、「ヒト免疫不全ウイルスによる免疫機能」に障害のある人（身体障害者手帳1級の人）も対象。（事前手続きが必要。役場住民保健課健康推進室までお問い合わせください。）</p> <p>※過去に带状疱疹ワクチンを接種したことがある人は定期接種の対象外。</p>
接種回数	<p>接種期間中に 生ワクチンの場合 1回</p> <p>組換えワクチンの場合 2回</p>
自己負担金	<p>生ワクチン 3,000円</p> <p>組換えワクチン 7,000円 × 2回</p> <p>※生活保護受給者は無料</p>

対象者には、4月に個別案内を送付しています。

4月以降に転入などをした対象者で、接種を希望する人は役場住民保健課健康推進室までご連絡ください。

組換えワクチンを接種する場合、1 回目の接種から 2 回目の接種まで 2 カ月以上間隔をあける必要があるため、遅くとも 1 月中には 1 回目の接種をしてください。

問役場住民保健課健康推進室 ☎43-0178

定例人権相談所の開設

人権擁護委員が、人権問題やいろいろな困りごとの相談を無料でお受けします。（午後１時３０分～３時）

日 程	会 場
12月8日（月）	社会福祉協議会本部事務所（十九涿）

問 役場総務課庶務係 **☎ 43-6583**

人権擁護委員が、人権問題やいろいろな困りごとの相談を無料でお受けします。(午後1時30分～3時)

日 程	会 場
12 月 8 日 (月)	社会福祉協議会本部事務所(十九洲)

問役場総務課庶務係 ☎43-6583

定例行政相談所の開設	
行政相談委員が、国の仕事に関する苦情などの相談を無料でお受けします。(各回とも午後１時３０分～３時)	
日 程	会 場
12月 9日 (火)	白浜町役場1階第2会議室
12月11日 (木)	日置川拠点公民館
12月23日 (火)	白浜町立児童館

行政相談委員が、国の仕事に関する苦情などの相談を無料でお受けします。(各回とも午後１時３０分～３時)

日 程	会 場
12月 9日 (火)	白浜町役場1階第2会議室
12月11日 (木)	日置川拠点公民館
12月23日 (火)	白浜町立児童館

問役場総務課庶務係 ☎43-6583

税のQ & A - このような場合 -

Q. 収入金額と所得金額はどう違うのですか？

A. 収入金額は、年金受給者にとっての総支給額、自営業の人にとっての売上金額のことです。給与所得者の場合は、手取り額ではなく、総支給額から交通費を差し引いた額です。(原則、交通費は収入に含みません。)

所得金額は、収入金額から、その収入を得るためにかかった費用(いわゆる必要経費)を差し引いたものです。つまり、所得金額＝収入金額－必要経費となります。

給与所得者と年金受給者は必要経費に代わるものとして、収入金額に応じて、それぞれの給与所得控除額、公的年金等控除額が定められています。

Q. 収入金額と所得金額はどう違うのですか？

A. 収入金額は、年金受給者にとっての総支給額、自営業の人にとっての売上金額のことです。給与所得者の場合は、手取り額ではなく、総支給額から交通費を差し引いた額です。(原則、交通費は収入に含みません。)

所得金額は、収入金額から、その収入を得るためにかかった費用（いわゆる必要経費）を差し引いたものです。つまり、所得金額＝収入金額－必要経費となります。

給与所得者と年金受給者は必要経費に代わるものとして、収入金額に応じて、それぞれの給与所得控除額、公的年金等控除額が定められています。

◆納期限 12月25日(木)

◆町県民税(4期)

◆国民健康保険税(7期)

※納期内に納付されない場合は、法律により延滞金がかかります。

納税に関するお問い合わせは、役場税務課まで。

☎役場税務課収税係

☎43-3685

● ● ● ● ● ● ● ● ● ● ● ● ●

◆納期限 12月25日(木)

◆町県民税（4期）

◆国民健康保険税（7期）

※納期内に納付されない場合は、法律により延滞金がかかります。

納税に関するお問い合わせは、役場税務課まで。

 役場税務課収税係
 43-3685

Shirahama Information ～白浜町および関係各所からの案内です～

募 集

定期救命講習会を開催します

救命講習とは「救急車が現場に着するまで」をテーマに応急手当に必要な基礎知識のほか「心肺蘇生法」など実技中心の講習を行います。

また、事前にeラーニングで学習することで消防署での講習時間を短縮することができます。

eラーニングは、インターネットに接続されたパソコンやスマートフォンなどを利用し、場所や時間を選ばず、自分のペースで学習することができ、2時間の実技講習のみで終了です。受講日が決まればその1週間以内に学習することをおすすめします。

まちの人口と世帯

人口 19,507人
(先月比 +20人)
男 9,250人
(先月比 +16人)
女 10,257人
(先月比 +4人)
世帯数 11,039世帯
(先月比 +12世帯)
令和7年10月31日現在
「役場関係機関連絡先」

白浜町役場 (代) 43-5555
富田事務所 (代) 45-0009
日置川事務所 (代) 52-2300
・ 椿出張所 46-0052
・ 安居出張所 53-0009
・ 市鹿野出張所 54-0001
・ 上下水道課 45-2000
・ 保健センター 43-0178
・ 白浜町清掃センター 45-3800
・ 住民交流センター 52-2446
・ 白浜町中央公民館 42-2269
・ 日置川拠点公民館 52-2660
・ 町立図書館 43-2922
・ 町立児童館 45-2117
・ 消防本部 43-0119

万が一の事態に対応するため、ぜひ参加してください。

◆会場 白浜町消防本部

◆日時 ※eラーニングで学習した人は◎
◇12月10日(水) 午後1時～4時

◇12月21日(日) 午後2時～4時

◇12月24日(水) 午前9時～正午

◎午前10時～正午

◆定員 10人程度

◆申込方法 電話もしくは左のQRコードからお申し込みください。※申込期日は講習会2日前の午後5時15分まで

問 白浜町消防本部警防課

43-0119

定期救命講習 申込

定期救命講習 申込

定期救命講習 申込

定期救命講習 申込

定期救命講習 申込

定期救命講習 申込

定期救命講習 申込

定期救命講習 申込

定期救命講習 申込

定期救命講習 申込

定期救命講習 申込

定期救命講習 申込

自衛官候補生(任期制自衛官)

募集案内

日本国籍を有し、自衛隊法第38条1項の規定に該当しない人で、令和8年4月1日現在、18歳以上33歳未満の人(32歳の人は、採用予定月の末日現在、33歳に達していない人)

◆試験区分・日程

試験項目	受付期間	試験日	試験場所
自衛官候補生	令和8年1月5日(月)まで	◆WEB試験(学科・適正) 令和8年1月15日(木)～17日(土) 午前9時～午後8時の間	自宅など
		◆面接・身体検査 令和8年1月24日(土)	自衛隊 和歌山地方協力本部庁舎

※試験会場については、受付時および受験票交付時にお知らせします。

有料広告

有料広告募集中

問 自衛隊和歌山地方協力本部
田辺地域事務所

24-6219



資料請求



県立田辺産業技術専門学院

令和8年4月入学生徒募集案内

◆願書受付期間

12月1日（月）～

令和8年1月13日（火）

◆申込方法

高等学校などに在籍中の人は学校を通じてお申し込みください。その他の人は公共職業安定所（ハローワーク）にご相談ください。

◆試験日時

令和8年1月24日（土）
午前9時30分

◆試験会場

田辺産業技術専門学院
（田辺市新庄町1745-2）

◆募集する訓練科

- ◇自動車工学科（2年制）
- ◇情報システム科（2年制）
- ◇ビジネス事務科（1年制）

※11月選考で定員に満たなかった科のみ募集します。

詳細は、田辺産業技術専門学院にお問い合わせください。



田辺産業技術
専門学院
HP

田辺産業技術専門学院

☎22-2259

お知らせ

白浜町議会議員一般選挙

任期満了に伴う白浜町議会議員一般選挙は次のとおりですので、お知らせします。

【白浜町議会議員一般選挙】

◆告示日 令和8年3月10日（火）

◆投票日 令和8年3月15日（日）

【立候補予定者説明会】

立候補予定者説明会を次のとおり開催します。

◆日時 令和8年1月22日（木）

午後1時30分～

※午後1時から受付

◆場所

白浜会館（白浜町1番地の1）

白浜町選挙管理委員会

☎43-6583

後期高齢者医療制度に

加入の皆さまへ

健康診査は受けられましたか。

健康診査は令和8年2月末日まで受けることができます。

下記対象の方で、まだ健康診査を受けていない方は、この機会に是非ご自身の健康状態を見つめ直し、フ

レイル（加齢に伴う心身の衰え）の兆候をチェックしましょう。

◆健康診査

◇対象者

①75歳以上の被保険者

②65歳以上75歳未満で一定の障がいがあり、広域連合の認定を受けた人
※長期入院者および施設入所者は対象外です。

◇検査項目

問診、計測、診察、血液検査（脂質・肝機能・糖代謝・腎機能・貧血）、尿検査（糖・蛋白・潜血）

◇実施場所

受診券に同封している実施医療機関一覧に記載されている医療機関

◇費用 無料

◆歯科健康診査

◇対象者

令和7年3月末で75歳、80歳、85歳の人と90歳以上の被保険者

※対象者には5月末に受診券を発送しています。

◇検査項目

問診、口腔内検査、口腔機能検査

◇実施場所

受診券に同封している実施医療機関一覧に記載されている医療機関

◇費用 無料

和歌山県後期高齢者医療広域連合

☎073-428-6688

ジエネリック医薬品の使用促進

11月下旬から12月上旬にかけ、ジエネリック医薬品使用促進のお知らせを送付しています。患者負担の軽減や医療保険財政の改善のため、この機会にジエネリック医薬品の使用をご検討ください。※このお知らせは、現在処方を受けているお薬をジエネリック医薬品に切り替えた場合に自己負担額が軽減できることをお伝えするもので、切り替えを強制するものではありません。

◇対象者 1カ月に14日以上のお薬を処方されていて、ジエネリック医薬品に切り替えた場合、1カ月の自己負担額が200円以上軽減される可能性がある人※すべての人に送付しているものではありません。

◇ジエネリック医薬品とは

先発医薬品（新薬）の特許が終了したあとに発売される、先発医薬品と同等の品質・有効性・安全性を持つと国から認められた医薬品です。開発費が抑えられるため、低価格で提供されています。※切り替えを希望する人は、かかりつけの医師または薬剤師にご相談ください。

和歌山県後期高齢者医療広域連合

☎073-428-6688

Shirahama News & Topics

白浜・台湾フェスタ2025

10月25日、しらら・はまゆう公園で白浜・台湾フェスタ2025が開催されました。

当日は台湾獅子舞や紀州九度山真田太鼓などの催し物のほか、台湾夜市が開催され約4,000人の地域の皆さんや観光客でにぎわいました。

屋台には行列ができ、タンツーマンやちまきなどの台湾グルメを楽しんでいました。



日置中が教育奨励賞「優秀賞」を受賞

10月27日、東京都中央区の時事通信ホールで表彰式があり、時事通信社が主催する教育奨励賞（文部科学省後援）で日置中学校が最も優れた賞である「優秀賞」に選ばれ、あわせて「文部科学大臣奨励賞」も授与されました。

日置中学校はフリーマガジン「ひきよせ」を発行して地元の魅力を発信するとともに、企業との産学連携事業を始めるなど生徒主体の取り組みを行っておりその点を評価され受賞となりました。

第33回南紀日置川リバーサイドマラソン

11月9日、日置小学校グラウンドを主会場に「第33回南紀日置川リバーサイドマラソン」が開催されました。

ハーフマラソン、5km、3km、子どもと保護者が一緒に走るファミリー（2km）とバンビ（1km）の5部門に、県内外から718人が参加し、清流・日置川沿いを駆け抜けました。

当日は雨天ではありましたが、参加者は沿道の声援を受けながら力強く走っていました。



有料広告

有料広告募集中

防災しらはま ～災害に備えて～

災害時に備えた食品の家庭備蓄について

◆なぜ、食品の家庭備蓄が必要なのか

みなさんは万一の災害に備え、食品の備蓄をしていますか。過去の大きな災害では、災害発生からライフライン復旧まで1週間以上を要するケースが多くみられます。また、災害支援物資が3日以上到着しないことや、物流機能の停止によって、スーパーやコンビニエンスストアで食品が手に入りにくくなることも想定されます。このため、最低でも3日分～1週間分×人数分の食品の家庭備蓄が望ましいといわれています。

家庭備蓄の例

1週間分 / 大人2人の場合

必需品	 水 2L×6本×4箱 ※1人1日およそ3L程度 (飲料水+調理用水)	 お好みのお茶や清涼飲料水なども、あると便利!	 カセットコンロ・カセットボンベ×12本 ※1人1週間およそ6本程度
主食 エネルギー 炭水化物	 米 2kg×2袋 ※1袋消費したら1袋買い足す(1人1食75g程度)	 乾麺 (うどん・そば・そうめん・パスタ) ・そうめん2袋(300g/袋) ・パスタ2袋(600g/袋)	その他 (適宜) ・LL牛乳 ・シリアルなど
	 カップ麺類×6個	 パックご飯×6個	
主菜 たんぱく質	 レトルト食品 ・牛丼の素、カレー等18個 ・パスタソース6個	 缶詰 (肉・魚) ・お好みのもの18缶	
	副菜 その他 (適宜)	 日持ちする野菜類 ・たまねぎ、じゃがいも等	 調味料 ・砂糖、塩、しょうゆ、めんつゆ等
 梅干し、のり、乾燥わかめ等		 インスタントみそ汁や即席スープ	
 野菜ジュース、果汁ジュース等		 チョコレートやビスケットなどの菓子類も大事!	

出典：農林水産省「災害時に備えた食品ストックガイド」

◆食べながら備蓄する「ローリングストック」

1週間の備蓄はハードルが高いと思われるかもしれませんが、食品の備蓄は簡単に、誰でも無理なく始められます。普段食べているインスタント食品や缶詰などを少し多めに買い置きしておき、賞味期限の古いものから消費し、食べたならその分を買い足すだけです。

このように、「食材を少し多めに買って蓄える→普段の食事で食べる→食べたなら補充する」を繰り返しながら、常に一定量の食品を備蓄する方法を「ローリングストック」といいます。

普段から使う食材を常に一定の量を保ちながら使用と買い足しを繰り返すことで、「保存場所が分からない」「期限が切れてしまっていた」といったことを避けることができ、普段から食べられたものを備蓄できる、災害に備えた食品の家庭備蓄の方法です。

☎ 役場地域防災課 ☎ 43-5570

健康だより

👉 寒くなる季節、インフルエンザの流行に注意しましょう！

インフルエンザは、感染力が非常に強く、症状が激しく重症化しやすいことなどから、普通のかぜとは区別すべき感染症で、毎年11月から3月ごろに流行します。

◎インフルエンザの症状

かぜに比べて高熱が出て、のどの痛みだけでなく、関節痛や筋肉痛を伴います。さらに、症状が急激に現われることも特徴です。潜伏期間は1～4日（平均2日）で、多くの場合1週間程度で治りますが、乳幼児や高齢者、基礎疾患を持つ人の中には、肺炎を併発したり、基礎疾患の悪化を招く場合があります。

◎どうやって広がる？

インフルエンザは、感染している人の咳やくしゃみ、会話の時に空気中に拡散されたウイルスを鼻腔や気管など気道に吸入することで「飛沫感染」します。また、ドアノブなどについたウイルスへの接触により、鼻や口などの粘膜や傷口などを通して感染する「接触感染」もあります。



◆感染予防のポイント

1. 外出後の手洗い・うがいをしっかりとしましょう。
2. 混雑した場所への外出を控えましょう。
3. 栄養と休息をとり生活習慣を整えましょう。
4. 室内のこまめな換気を心がけましょう。適度な湿度（50～60％）を保つことも効果的です。
5. インフルエンザワクチンの予防接種で重症化を防ぎましょう。
6. 咳やくしゃみをする時は、ティッシュなどで口や鼻を押さえる「咳エチケット」を心がけましょう。

インフルエンザの症状が見られたら、早い段階から医療機関に相談しましょう

行事名	日程	時間など	場所	内容
乳幼児健診	12月 3日(水)	12:00～	中央保健センター	1歳6カ月児健診（令和6年4・5月生）
	12月 4日(木)	12:00～		3歳6カ月児健診（令和4年4・5月生）
	12月 5日(金)	13:00～		2歳6カ月児相談（令和5年5月生）
	12月19日(金)	12:00～		4カ月児健診（令和7年8月生）
栄養相談	12月 1日(月) ※次回1月5日予定	9:00～12:00	中央保健センター	栄養士が食事や栄養に関する相談に応じます。年齢は問いません。お気軽にご相談ください。 ※相談には事前の予約が必要です。お電話などでお申し込みください。
白浜親子サロン	12月 1日(月) ※次回1月5日予定	10:00～11:30	中央保健センター	子育て中（未就学児）の親子が気軽に集い、リフレッシュできる場としてご活用ください。
子育てサロン	12月23日(火)	10:30～11:30	中央保健センター	子育て中の親子が集う教室です。内容は、「楽器あそび」です。 ※事前申し込み（15組まで）が必要です。（母子健康手帳・おむつ・着替えなどをご用意ください）



公益財団法人白浜医療福祉財団 白浜はまゆう病院

(白浜はまゆう病院外来担当医表)

受付: ☎0739-43-7880
代表: ☎0739-43-6200

		内科					外科／ 消化器 外科	整形外科		装具 外来	小 児 科	婦人科	乳腺 外科	脳神経 内科 (予約制)	循環器 外来 (予約制)	呼吸器 外来 (予約制)	泌尿器科 (初再診)	消化器 外来 (予約制)	リハビリ 専門外来	その他の診療科等			
		内科 1 (予約外)	内科 2 (予約制)	内科 3 (予約制)	内科 4 (予約制)	内科 5 (予約制)		整形 1 (予約制)	整形 2 (予約外)														
月	午前	中西	竹井	—	—	—	島内 (手廻り科)	山田修	古川	—	古久保	小柴	粉川	—	—	—	木村	—	—	※予約外は先 着 5 名まで	眼科 (水) 午後 (金) 午後	田中 (第1・3・4・5) 今居 (第2)	
	午後	—	—	中村 (第2・4)	松本	—	—	—	—	—	古久保	小柴	—	—	中村 (第2・4)	—	木村 (予約制)	—	—				
火	午前	竹井	—	—	松本	—	山本	小池 (リウマチ)	岡野	装具 外来	古久保	小柴	粉川	中西 (予約不要)	—	—	当番医	—	—	皮膚科 (月) 午後 (土) 午前	当番医		
	午後	—	松尾	木下	—	—	—	—	—	—	古久保	小柴	—	石口	—	松尾	木村 (予約制)	—	—				
水	午前	竹井	谷口	中村	—	—	—	小池	山田祐	—	古久保	小柴	—	—	中村	—	木村	—	—	耳鼻咽喉科 ※予約制	(木) 午後	当番医	
	午後	—	—	中村	—	—	山本 (予約15時～)	—	—	—	—	小柴	—	—	中村	—	木村 (予約制)	—	—				
木	午前	岡本	松尾	谷口	—	—	山本	小池 (リウマチ)	山田修	装具 外来	古久保	小柴	粉川 (予約制)	—	—	松尾	—	谷口	—	鼠径ヘルニア外来 (予約)	(火) 午前	山本	
	午後	—	岡	山崎	竹井 (禁煙外来)	松本	—	—	福嶋	—	古久保	小柴	—	小口	岡	—	—	—	岩崎				
金	午前	岡本	—	—	—	—	島内 (手廻り科)	岩切	古川	—	古久保	竹内	—	中西 (予約不要)	—	—	木村	—	—	脳神経外科 (水) 午前 (木) 午前	中井 伊藤 中北 (予約)		
	午後	—	—	—	—	谷口	—	—	—	—	古久保	竹内	—	—	—	—	—	谷口	—				
土	午前	当番医	—	高村	—	—	—	—	—	—	古久保	—	—	—	—	—	—	—	—				

	午前 (月～土)	午後 (月～金)	皮膚科 (月)	眼科 (水・金) ※予約外は先着5名まで	耳鼻咽喉科 (予約制) (木)	皮膚科 (土)	循環器高血圧 (月2回) 外来 (予約制) (土)
受付時間	8:30～11:30	13:30～16:30	13:00～15:15	13:30～15:30	14:00～16:30	8:30～11:30	8:30～11:00
診療時間	9:00～12:00	14:00～17:00	13:00～15:30	14:00～16:30	14:30～17:00	9:00～12:00	9:00～12:00
休 診	土曜日午後・日曜日・祝日						

※新型コロナウイルス対策のため、入院患者さまへの面会を制限しています。何卒ご理解・ご協力いただきますようお願い申し上げます。

西富田クリニック (☎45-3600)

		内科	整形外科
月	午前	岡	—
	夕診	岡	嶋
火	午前	岡/森田	嶋
	午後	森田/岡(不定期)	—
水	午前	松尾	—
	夕診	中西(第1・3・5) 松尾(第2・4)	—
木	午前	岡	—
	午後	—	—
金	午前	岡	福嶋
	夕診	岡	—

◆診療科
内科・整形外科

◆受付時間
8:30～11:30
16:00～18:30
(火のみ)
8:30～11:30
14:00～16:15

※月曜夕診、火曜午前、
金曜午前の週3回整形外科
の診療をしています。

日置診療所 (☎52-2002)

		内科
月	午前	船曳
	午後	谷口
火	午前	船曳
	午後	船曳
水	午前	船曳
	午後	船曳
木	午前	船曳
	午後	—
金	午前	船曳
	午後	船曳

◆診療科
内科

◆受付時間
8:30～11:30
13:30～16:30

※泌尿器科は、令和6年6
月末をもって終了しまし
た。ご不便ご迷惑をお掛け
しますが、ご理解いただき
ますようお願い申し上げます。

三舞診療所 (☎53-0001)

◆診療科 内科 ◆診療日 月・金(祝日を除く)
◆受付時間 13:30～16:30
◆担当医師 船曳(月)・松本(金)

富田地域の患者送迎サービスの運行をしています。

◆予約受付 月～金曜日(祝日・年末年始を除く)

◆受付時間 午前8時30分～午後5時

岡明光タクシー株式会社 ☎42-2727

※前日の午後5時までに「予約申し込み」をお願いします。

川添診療所 (☎54-0037)

		内科
月	午前	岡本
	午後	岡本
火	午前	—
	午後	—
水	午前	松中
	午後	松中
木	午前	—
	午後	—
金	午前	竹井
	午後	竹井

◆診療科
内科

◆診療日
月・水・金(祝日除く)

◆受付時間
8:30～11:30
13:30～17:00

社協だより ふくし しらはま



社会福祉法人

白浜町社会福祉協議会

〒649-2324 白浜町十九淵 274 番地の 1
TEL 0739-45-2711 FAX 0739-45-2777
E メールアドレス info@shirahama-syakyo.jp

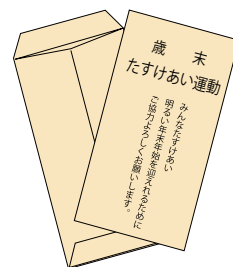
日置川支部

〒649-2511 白浜町日置 197 番地の 1
高齢者生活福祉センター夢の里内
TEL 0739-52-2111 FAX 0739-52-2666
E メールアドレス hikigawa@shirahama-syakyo.jp

ホームページ <http://www.shirahama-syakyo.jp/>

みんなで支えあうあったかい地域づくり

歳末たすけあい運動 にご協力お願いします！



歳末たすけあい募金は、共同募金運動の一環として、歳末に支援を必要としている人たちが安心して新年を迎えられるよう実施している募金です。皆さまからいただいた募金は、以下のような活動に配分させていただいています。

さまざまな福祉課題を抱えている世帯を支援するために！

- 高齢者世帯、障がい者世帯、ひとり親世帯などに歳末支援として
- 生活が困窮している世帯へ食料品や生活用品などの現物支援



地域の交流活動を支援するために！

- 町内の障がい福祉施設、福祉団体、NPO法人、ボランティア活動などへの助成

高齢者や障がい者世帯の支援のために！

- 一人暮らし高齢者、寝たきり高齢者や重度の障がいがある人を対象とした見舞品の贈呈
- 食事作りが困難な高齢者や障がい者世帯で、対象に該当する人へのおせち料理の配食



みんながあたたかい年末年始を迎えられるよう、
今年度もご協力よろしくお願いします。

寄付者ご芳名

田野井 井谷 通秋 様

(令和7年10月末まで分)

※書き損じハガキ・古切手・清拭布・アルミ缶なども多くの皆さまからいただきました。ありがとうございました。
今後も、収集ボランティア活動への協力をお願いします。

福祉相談所に関する重要なお知らせ

福祉相談所として実施しておりました『弁護士による法律相談』について、諸般都合により、休止とさせていただきますことになりました。ご迷惑をおかけし申し訳ございません。今後の相談事業につきましては、内容が決まり次第、広報、本会ホームページ、FMふくしだよりにてお知らせさせていただきます。

【時間】午後1時30分から4時（事前予約制）
1人約15分程度の相談となります。

【予約およびお問い合わせ】

白浜支部：TEL 45-2711

日置川支部：TEL 52-2111

白浜支部

日程	内容	会場
12/1	財産・登記	本部事務所
12/8	人権	
1/5	財産・登記	

日置川支部

日程	内容	会場
12/22	成年後見	高齢者生活福祉センター
1/21	人権	

※各相談は、中止とさせていただく場合がございます。実施の有無を確認、ご予約の上、ご来場ください。

白浜町社会福祉協議会ホームページ更新中



<http://www.shirahama-syakyo.jp/>

白浜町社会福祉協議会では住民の皆さまに本会が推進する地域福祉活動を知っていただき、参加や利用、相談などに活用できるようにホームページを開設しています。福祉相談所の開設状況なども随時更新していきますので、ぜひご活用ください。

第7回みんな集まれ！しら・はぐフェスティバルへのご協力のお礼

10月25日（土）、26日（日）の2日間、しら・はぐフェスティバル実行委員会主催による第7回みんな集まれ！しら・はぐフェスティバルを開催しました。開催にあたり、多くの皆さまのご協力とご来場をいただきました。準備から当日の開催に至るまで、ご協力をいただきました皆さまに感謝申し上げます。

ボランティアの皆さまへの感謝

社会福祉協議会としても、今年度も多くのボランティアの皆さまのご協力によるさまざまな催しを実施することができました。福祉展への出展にご協力いただいた福祉施設ならびに老人クラブの皆さまや、手作り作品販売のための商品の作成や販売への協力、うまいもの店での販売協力やご寄付など本当にありがとうございました。

地域づくりを考える報告の場／生活支援体制整備事業の推進

今年度は、日本福祉大学 社会福祉学部 社会福祉学科 教授・学長補佐 野尻紀恵氏^{のじりきえ}をお迎えし、「ふくしでまちづくり」と題した講演を行い、また、地域福祉のひろばを開催しました。

今年度の地域福祉のひろばでは、白浜地区から【白浜コスモス福祉会の取り組みについて】、富田地区から【とんフェスの取り組みについて】、日置川地区から【白浜町青少年育成町民会議日置川地区協議会の取り組みについて】の3つ活動について、実践者の皆さまにご報告いただきました。

実践報告では、それぞれの立場や地域特性、団体活動を通じた多世代交流や地域交流活動などの必要性や活動を継続することの大切さについて、生活支援体制整備事業にかかる地域づくりの観点からご報告いただきました。

今後も、地域のつながりづくりを深める活動をすすめていきますので、皆さまの協力をよろしくお願いします。



※社協だよりは、共同募金配分金や社協会費等を活用して掲載しています。

教育委員会だより

☎ 白浜町教育委員会

☎ 43-5830

「令和8年20歳を祝う会」のご案内

◆日時 令和8年1月4日（日）

受付開始 午前11時

式典開始 午後3時30分

◆会場 受付場所 アドベンチャーワールド お帰りの口
式典会場 アドベンチャーワールド内
ビッグオーシャン

◆対象者

平成17年4月2日から
平成18年4月1日までに生まれた人

※当日の詳細な情報については、対象の皆さまに案内を発送しています。

第18回白浜町駅伝大会出場チーム募集!!

◆日時 令和8年1月18日（日）午前9時～

※小雨決行、荒天の場合は25日（日）に延期

◆開会式場・集合場所 日置小学校グラウンド

◆参加資格 町内在住者（帰郷者・他市町村から勤務している人も可）

◆種目 ①男子駅伝 中学生男子の部・一般男子の部
②女子駅伝 中学生女子の部・一般女子の部

（1チーム6人 19・2km）

③女子駅伝 中学生女子の部・一般女子の部

（1チーム5人 9・6km）

◆申込締切 12月12日（金）必着

※申込用紙は、白浜町教育委員会・日置川教育事務所配布

◆申込先 白浜町教育委員会生涯学習係 ☎ 43-5830

日置川教育事務所 ☎ 52-2660

中央公民館だより

☎ 中央公民館

☎ 42-2269

第7回「みんな集まれ!しら・はぐフェスティバル」を開催

10月25・26日の2日間、白浜会館、総合体育館で第7回「みんな集まれ!しら・はぐフェスティバル」を開催しました。公民館サークルでは、総合体育館で6サークルによるサークル展示、26日には富田茶道によるお茶席、午後から白浜会館で10サークルが参加しての「サークル発表会」が行われました。サークル生の皆さまは、日ごろの練習の成果を大いに発揮し、また、お茶席にはたくさんの来客があり、憩いの場となりました。

小雨が降る中ではありますが、各会場の催しに多くの皆さまにご参加いただき、大いに賑わいました。



令和7年度近畿・和歌山県公民館連絡協議会優良職員表彰

地域の生涯学習推進の拠点として、学校と連携した地域交流事業等の積極的な活動が認められ、白浜町から次の2人が表彰されました。

【近畿公民館連絡協議会優良職員表彰】

白浜町日置川拠点公民館三舞分館長 山本 滋久氏

【和歌山県公民館連絡協議会優良職員表彰】

白浜町中央公民館椿分館主事 川西 由起氏

じどうかんだより

問 町立児童館

☎ 45-2117



☆クリスマスバージョンの児童館♪

もうすぐ楽しいクリスマス。
みなさんはどんなクリスマス
を過ごされますか？
児童館では、玄関ロビーに大
くて素敵な「クリスマスツリー」
を飾っています。
また、午後5時から9時の間は、
サンタさんやトナカイ、ツリーな
どの「クリスマスイルミネーショ
ン」が点灯し、児童館を明るく彩っ
ています。
ぜひ見に来てくださいね♪



図書館だより

問 町立図書館

☎ 43-2922

～12月の行事～

◆おはなし玉手箱（絵本の読み聞かせ、紙芝居など）

▷本館・富田分室

12月13日（土）、27日（土）午前11時～

◆休館・休室のお知らせ

▷本館・全分室（年末・年始）

12月29日（月）～令和8年1月3日（土）

※上記に伴い、12月15日（月）～12月28日（日）までの間、貸出冊数が1人10冊3週間になります。

◆ブックリサイクルについて

中央公民館にてブックリサイクルを開催します。
ぜひお立ち寄りください。

日時 12月5日（金）～令和8年1月16日（金）
午前9時～午後5時

場所 中央公民館1Fロビー



白浜分室

「昭和100年の100人」ことばづかいがわかる！
完全保存版 女性篇
文藝春秋



本館

「くちぐせキャラ図鑑」
オゼキサム／絵
日本図書センター



日置分室

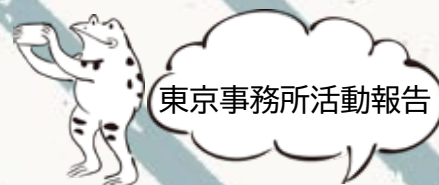
「お悩み相談
そんなこともアラナ」
ヨシタケシンスケ／著
白泉社



富田分室

「ともだちってどんなもの？」
ほそかわてんてん／作
福音館書店

図書館員のおすすめ本



【関連イベントなどの状況】

- 10月 4日 南紀エリア物産フェア
- 10月 5日 南紀エリア物産フェア
- 10月20日 メディア懇談会
- 10月23日 修学旅行受入（白浜中学校・日置中学校）
- 10月24日 首都圏旅行会社商談会



修学旅行受入の様子（白浜中学校）

【活動状況】

- ◆訪問 21件
- ◆来所 11件
- ◆その他 30件（web会議・打合せなど）



修学旅行受入の様子（日置中学校）



白浜町公式Facebookページに投稿された「Today's SHIRAHAMA」の中から1カ月間で一番「リーチ（実際に記事を読んだ人）」の数が多かった投稿の写真を紹介します。

（10月15日～11月14日）

今回、リーチ数が一番多かったのは、11月6日（木）に投稿されたしらふれあい文化祭の様子を掲載した記事で651人が閲覧しました。





Smile Photo

○白浜町 在住

(右) 柏内 大征 さん (令和4年11月15日生)
(左) 士征 さん (令和7年 9月18日生)

(パパ・ママからのメッセージ)

9月に弟が産まりました。

これからも兄弟仲良く元気に成長してほしいです。

父 良斗 ・ 母 莉穂

『わが家のSTAR』募集中！！

「広報白浜」では町内在住で小学生までのお子さんを「わが家のスター」として掲載しています。

メッセージとともにお子さんの笑顔を掲載してみませんか？まずは、電話にてお問い合わせください。

☎役場総務課企画政策係 ☎43-6598



日置川に注目！

地域おこし協力隊からのお便り

皆さまこんにちは。白浜町地域おこし協力隊の大西です。白浜町市鹿野地区で進めている榊事業について近況をご報告します。昨年度より始めていた榊の挿し木では、この夏にかけて小さな根が確認できました。地域の資源を活かした新たな取り組みの成果が少しずつ現れ始めており、今後は本数を増やしながらいきまします。

本榊は、古くから神事やお供えに用いられる大切な植物で、和歌山県は全国有数の生産地として知られています。日本の北の地方では気候の影響により本榊が自生せず、代わりに姫榊（びしやこ）が広くお供えに用いられています。このように、榊は地域ごとに形を変えながら、日本の信仰と暮らしを支えてきました。

一方で栽培に必要な圃場や山林はまだ十分ではありません。



ん。未利用の土地や放棄されている山をお持ちで、榊の栽培にご協力いただける人を引き続き募集しています。また、榊の生産を支える人材も募集しています。苗づくりや草刈り、榊をくくる作業など地味ながら地域の文化、伝統をつなぐ大切な仕事です。榊を通じて新たな活力を生み出し、日本の文化、伝統をつなぐ取り組みとして、今後とも努めていきます。皆さまの温かいご支援を心よりお願い申し上げます。



白浜町公式アプリ

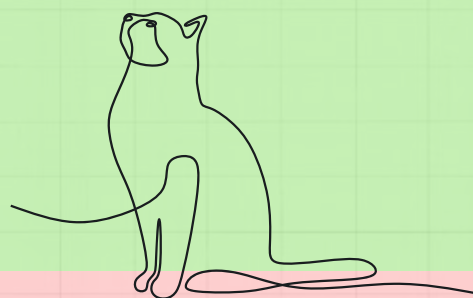
白浜町CiPPo

【利用画面イメージ】



- 役場の施設や避難所の場所や経路の確認
 - ごみ収集日のお知らせやごみ分別方法検索
 - 気象警報や避難情報、防犯情報等をお知らせ
- ※しらはま安全安心メールで配信されるものと同じ内容です。

SHIRAHAMA TOWN



白浜町では公式アプリ「白浜町CiPPo」を無償で提供しています。
防災や生活に関する情報をスマートフォンから簡単に調べることができます。

QRコードから「白浜町CiPPo」ダウンロード画面へ進むことができます。



iPhone・iPadをご利用の方



Andoroidをご利用の方

白浜町総務課企画政策係 0739-43-6598



白浜町役場公式Facebookページを更新中！

『いいね！』を押して白浜町の魅力を世界中の人たちに伝えるために、ご協力をお願いします。



白浜町役場公式
Facebook ページ