



椿温泉に足湯がオープン！

CONTENTS

- 南紀白浜イベントスケジュール2007
- 国民健康保険税の税率が変わります
- お知らせインフォメーション
- まちのわだい／こんにちはは町長です
- 保健センターから
- 社協だより ふくししらはま
- 中央公民館だより／日置川拠点公民館だより
- じどうかんへ行こう／図書館だより
- わがやのスター／しらはま俳壇コーナー

2007

5

No.15

広報  
しらはま

● **海びらき (海水浴場開き)**  
**5月3日 (白良浜)**

本州で一番早い海水浴場開き。  
一斉清掃、安全祈願神事、テープ  
カット、スカイダイビングが行われま  
す。ビーチフラッグスやフラダンスな  
どのイベントも！



● **砂まつり大会**  
**5月27日 (白良浜)**

砂でつくる体験型芸術コンクール。  
白良浜の夏を代表するイベントです。



● **南紀白浜海人祭**  
**6月3日 (白良浜)**

白良浜でゲームやイベントを開催。  
海人井や飲み物も振る舞われます。

● **オーシャンサーフ  
チャレンジ in 白良浜**  
**6月24日 (白良浜)**

海を守る勇者、ライフセーバーが日  
頃の訓練の成果を披露します。

● **ビーチサッカー大会**  
**7月8日 (白良浜)**

白良浜にビーチサッカーの強豪が集  
結。熱い戦いが繰り広げられます。

● **日置川鮎釣り大会**  
**7月初旬予定 (日置川)**

清流日置川で開催。すっかり定着し  
た、時間釣果で競う鮎釣り大会！



● **南紀白浜寿野球大会**  
**5月26日・27日**  
**(白浜球場ほか)**

ナイン総年齢450歳以上！  
往年のナインが白浜に集結！

● **有間の皇子記念式典・  
献湯祭・温泉神社式典**  
**6月1日 (温泉神社ほか)**

南紀白浜温泉を世に知らしめた功績  
を顕彰。角樽に汲み入れた「一番湯」  
を陣羽織行列で奉納します。



● **ビーチフットボール大会**  
**6月30日・7月1日**  
**(白良浜)**

ラグビーとアメフトをミックスした  
スポーツ。スピード感あふれるパス&  
ランは必見！

● **富遊園ハス祭り**  
**7月初旬～8月中旬**  
**(富遊ハス園〈富田〉)**

各種イベントが行われます。

● **魚介鳥獣草根供養**  
**7月15日 (白良浜)**

魚介鳥獣草根に感謝して供養を行  
います。

今年も白浜はイベントがいっぱい！  
**南紀白浜イベントスケジュール2007**

イベントは、都合により変更する場合があります。

- **キャンドル  
イルミネーション2007**  
7月21日～8月18日  
10月6日～10月27日  
(各期間中の毎土曜日)  
(白良浜)

夜の白良浜を幻想的に浮かび上げる幸せの灯。希望者は体験作業もできます。  
※7・8月は午後8時～午後9時  
※10月は午後7時30分～午後9時



- **南紀白浜メッセージ花火**  
7月21日～8月29日  
(7/30・8/1・8/10 は除く)  
(白良浜)

恋人や家族、大切な人へメッセージ花火をプレゼントしてみませんか？



- **白浜花火フェスティバル**  
7月30日 (白良浜)

花火と音のハーモニーで白浜の夜空を色鮮やかに染めます。  
※午後8時～午後9時

- **白浜花火大会**  
8月10日 (白良浜)

早打ちスターマイン、仕掛け花火など趣向を凝らしたもののばかり。湾全体を銀世界に包むナイアガラは見ものです。  
※午後8時～午後9時

- **湯のまちしらはまおどり**  
8月1日 (白良浜周辺)

参加自由、景品多数。みんなで白浜おどりを楽しもう！  
※午後7時～



- **綱の盆おどり**  
8月23日 (綱不知公園)

江戸時代の風習を伝える、盆おどり大会。  
※午後7時～

- **南紀日置川  
リバーサイドマラソン**  
11月11日 (日置川)

毎年1,000人余りのランナーが日置川沿いを駆け抜けます。ハーフマラソン、5km、3kmほか。



- **空の日フェスタ**  
9月予定 (南紀白浜空港)  
スカイイベント等予定。

- **熊野古道大辺路  
富田坂ウォーク**  
10月予定 (大辺路街道)

世界遺産、大辺路街道 富田坂を歩きます。

- **熊野水軍埋蔵金探し**  
8月26日～30日 (白良浜)

その昔、熊野水軍が嵐に遭い、白良浜に打ち上げられました。船の修理のため多くの宝物を白良浜に隠しました。その言い伝えにちなんで、宝物を探す人気の冒険イベントです。  
※午前10時～午後3時

- **熊野水軍埋蔵金  
「白良浜かがり火」**  
8月25日～29日 (白良浜)

浜に打ち上げられた熊野水軍の難破船の宝物の位置を示すために焚かれたかがり火にちなんで。  
※午後8時～午後9時

- **カウントダウン花火**  
12月31日 (白良浜)

行く年来る年を想い、カウントダウンしながら花火を見物。年越しそばも振る舞われます。  
※午後10時30分～

- **白良浜イルミネーションイベント  
「白砂のプロムナード」**  
12月1日～2008.1月31日  
(白良浜)

冬の白良浜に浮かび上がる光の宇宙。星座や天使のゲートなど光のオブジェが幻想的なイルミネーションで彩られます。  
※午後6時～午後10時





# ●平成19年度から●

# 国民健康保険税の税率が （国保税） 変わります

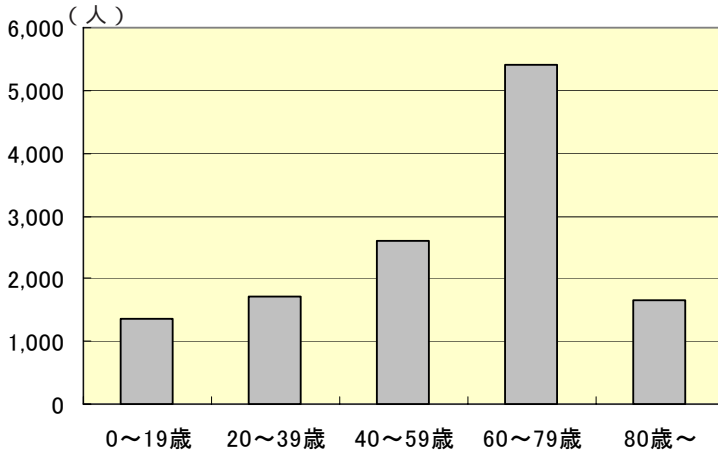
## □医療費の負担区分

医 療 費（10割）			
保険者負担（保険給付費）		本人負担（窓口）	
国保税 （50%）	国庫負担金（50%）	・3歳未満	2割
	療養給付費 負担金	・3～69歳	3割
調整交付金		・70歳以上	1割
		（一定以上所得者3割）	

30歳の国保加入者が5,000円分の医療を受けた場合  
本人が窓口で支払う額は1,500円（全体の3割）となり、  
残りの3,500円（全体の7割）は、国保負担となります。



## □国保加入者の年齢構成



白浜町の国保加入者 12,763人 / 町の人口 24,217人  
60歳以上の加入者割合が、約55%を占めています。



(3) 国保税確保の取り組み状況  
白浜町では、国保税の収納率向上に向け、休日・時間外納税相談をはじめ、ご家庭に訪問するなど、税収の確保に努めています。  
事情があつて国保税が滞つている世帯には、分割払いなど都合の良い方法により納入していただいています。  
なお、滞納があつても何らかご連絡やご相談をいただけない方には、保険証の交付を一時保留して、ご連絡をお待ちすることもあります。

(1) 国保制度とは  
国保は、病気やケガをしたときに、加入する人たちがお金を出し合い、安心して医療を受けられるようにするための制度です。  
国保を運営するのは市町村です。国保は、相互扶助の医療保険であり、被保険者一人ひとりが納める国保税や国、町負担金などで運営されています。

(2) 国保の現状  
国保は、医療保険制度の中核として、重要な役割を果たしていますが、加入者の増加と高齢化、医療技術の進歩などにより、平成18年度決算見込みでは、医療費の支払いが伸びています。  
しかし反面、国保税の収入の方は個人所得の減少などにより伸び悩み、厳しい財政状況となっています。

国保制度の現状と税率改定の必要性

## □保険者負担合計

（国保医療費と老人保健医療費）

支払月	平成17年度	平成18年度	差 額
4～6月	9億6,769万円	9億7,806万円	1,037万円
7～9月	10億 472万円	10億5,477万円	5,005万円
10～12月	10億5,143万円	10億3,301万円	△ 1,842万円
1～3月	10億3,532万円	10億7,772万円	4,240万円
合 計	40億5,916万円	41億4,356万円	8,440万円

平成17年度と平成18年度を比較すると、  
約8,440万円の増加が見込まれています。



## 国保税率の改定について

(1) 白浜町国民健康保険運営協議会への諮問・答申

国保財政の均衡を図るために国保税率を改定する必要があるため、白浜町国民健康保険運営協議会へ諮問し、答申をいただきました。

白浜町国民健康保険運営協議会とは、国民健康保険事業の運営に関する重要事項を審議するため、法律に基づいて置かれている町長の諮問機関です。

国保税率を改定する必要があるため、法律に基づいて置かれている町長の諮問機関です。

## ■平成19年度の国保税は、このように変わります。

区 分		改定前	改定後	
基礎課税分 (医療費分)	応能割	所得割税率	4.8%	6.2%
		資産割税率	70.0%	65.0%
	応益割	均等割額	22,800円	24,600円
		平等割額	25,500円	27,000円
介護納付金課税分 (第2号被保険者分)	応能割	所得割税率	1.2%	1.9%
		均等割額	7,200円	7,800円
	応益割	均等割額	4,200円	4,800円
		平等割額	4,200円	4,800円

## □近隣市町の国保税の状況 (平成19年度)

市町名	所得割税率	資産割税率	均等割額	平等割額
田辺市	7.7%	50.0%	28,000円	27,000円
上富田町	5.3%	56.0%	24,000円	30,000円
すさみ町	6.7%	75.0%	20,400円	25,700円
みなべ町	5.77%	28.8%	26,600円	30,600円
白浜町	6.2%	65.0%	24,600円	27,000円

(2) 町議会第1回定例会(3月)での可決

本来、国保財政は独立した会計としての運営を原則とするものですが、税の改定に当たって、不足する財源を全額国保税に求めると大幅な引き

上げになります。

そこで、国保審議会の答申を踏まえ、加入者の皆さんの



税の負担額を緩和するため、引き続き一般会計からの繰り入れを行いながら税率を改定することとし、町議会第1回定例会(3月)に白浜町国民健康保険条例の改正について提案、審議のうえ可決されました。

## 国保加入者の皆さまへ

国保は、国民皆保険を支える大切な医療保険です。みんなが安心して医療が受けられるための大切な制度です。

国民健康保険財政の健全な運営のためには、国保税の滞納をなくすことが大切です。

国保税の収納率向上に一層のご協力をお願いします。

また、健康診断などを受けて病気の早期発見・早期治療



に心がけてください。普段から生活習慣病などに配慮して、健康づくりに努めましょう。町では、検診や様々な健康づくり教室を実施していますので、積極的に参加しましょう。

皆さんの意識と努力が健康をもたらし、国保の健全化にもつながります。

## お問い合わせ

- 白浜町役場 (4315555)
- 国保給付担当 (民生課 (内線226))
- 国保税担当 (税務課 (内線218))

# 第一次白浜町長期総合計画の策定に取り組んでいます(第5回)

## テーマ 1

### 誇り・生きがい

学校教育の充実、生涯学習の充実、歴史・文化の保存・伝承と文化活動の振興、スポーツ・レクリエーションの推進など

社会基盤の整備が遅れていることが、人口減少の原因となっている。時代に応じたサークル活動を展開する。地域資源を見つけ、上手に活用していく必要がある。地域の「わざ」を伝承する取り組みを学校教育の中で図る。

長期総合計画の策定については、平成18年10月から取り組みを始め、平成19年3月までに5回の審議会が開催されています。

その中で、審議会委員の皆さま方から「まちづくり」について数多くの意見をいただきました。今月号では、その中の主な意見を、将来像を実現するために設定した5つのテーマ別に紹介します。

これらは、ごく一部の意見ですが、このような意見を中心にして、「新町まちづくり計画」を尊重しながら長期総合計画基本構想を策定します。



## テーマ 3

### 協働

まちづくりへの住民の参画、地域コミュニティの活性化、町内や周辺地域等との連携・交流の推進など

旧町民同士の交流を通して、一つの町という想いを持つ。長期総合計画には、出来ることを盛り込んでいくことが大切である。住民の社会活動に対する参加意欲を高める必要がある。



## テーマ 2

### 安心・安全

健康づくりの推進、医療・救急体制の充実、高齢者・障害者福祉の充実、消防防災対策の推進、交通安全・防犯等の推進など

自然災害に強い町は、安心して訪れてもらえる町でもある。人と人のふれあいを大切にして一つの町という想いを持つ。防災に向けて、生活道路の整備を図る。

## テーマ 5

### 快適・生活環境

住環境の整備・充実、上下水道等の整備、道路網の整備、公共交通サービスの整備・充実、情報・通信基盤の整備など

自然との調和を大切にすることをめざしたまちづくりが大事である。町が発展することをめざした節度ある開発を進める。高規格幹線道路近畿自動車紀勢線の南伸に伴う自家用車等のアクセスの変化を見据える必要がある。

## テーマ 4

### 活力

農林漁業の振興、観光関連産業の振興、商工業の振興、雇用の確保など

観光資源をいかに活用するかが重要なポイントである。日置川地域にも滞在型の観光が必要である。若年労働者層が町に定着できるかが大切で、働く場所の確保が必要である。環境と観光の一体化をめざす。地域住民等が町の美化に努める。

# 地震に備えて

白浜町では、近く発生が予想される東南海・南海地震に備え、木造住宅耐震診断事業および木造住宅耐震改修補助金交付事業を実施しています。



事業の概要は下記のとおりです。

## ●木造住宅耐震診断事業

(和歌山県木造耐震診断士登録者による診断)

募集件数 30件(申込みは棟単位)  
募集期間 平成20年2月末まで  
申込書配布場所  
役場建設課・富田事務所・日置川事務所  
診断費用 無料  
対象になる建物

1. 町内にある昭和56年5月31日以前に建築(または工事着手)された木造住宅等(専用住宅・併用住宅・長屋・共同住宅)
2. 木造軸組工法(枠組工法・プレハブ工法は不可)
3. 平屋又は2階建て以下
4. 延べ面積が200㎡以下

お問い合わせ 役場建設課 都市計画係  
43-5555 内線265

## ●木造住宅耐震改修補助金交付事業

(耐震改修工事費の補助金の交付)

募集件数 5件  
募集期間 平成19年12月末まで  
申請書配布場所 役場建設課  
補助金額  
耐震工事費(耐震設計費含)の2/3(上限60万円)を補助します。  
対象については、お問い合わせください。

今後30年以内の東南海地震の発生確率は60~70%、南海地震は50%とされています。  
地震の規模は、マグニチュード8.6、震度6強~7と予想されています。  
平成7年1月の阪神・淡路大震災で亡くなられた方の約8割は住宅・建築物の倒壊などによるものです。  
この機会に、地震に強い住まいづくりをご検討されてみてはいかがでしょうか。

## 農作物を動物の被害から 守りましょう

### ー白浜町農作物鳥獣害防止対策事業ー

白浜町では、農地保全と営農意欲の高揚のため、農作物を鳥獣の被害から守るための施設資材費に対して補助金を交付します。

補助対象者  
白浜町に住所を有する農業者およびグループ  
平成19年度新規申請者を優先

補助の内容  
農作物を鳥獣被害から守るための施設(電気柵、防護ネット等)の資材費を補助します。  
1事業あたり2万円~10万円のものに対し、かかった費用の1/2(千円未満切捨て)を補助します。

10万円を超える事業は、10万円の事業とみなします。

申し込み  
・5月1日から受け付けます。  
予算がなくなり次第、受付終了。  
・白浜地区は富田事務所、日置川地区は日置川事務所にて受け付けます。

詳しくは、農林水産課までお問い合わせください。

## 「農業経営基盤の強化の促進に関する基本的な構想」を見直しました

### 見直しの背景

白浜町では、「農業経営基盤強化促進法」の一部改正に伴い和歌山県が策定している「農業経営基盤の強化の促進に関する基本方針」が変更されたため、また町合併に伴う新たな基本構想が必要となったため、同法第6条の規定に基づき「農業経営基盤の強化の促進に関する基本的な構想」を見直しました。

### 主な内容

今回の基本構想では、合併後の新町における農業経営・農業構造の再編の方向を示すとともに、農業を取り巻く諸情勢の変化に対応して、効率的かつ安定的な農業経営の基本的指標を見直し、新たに基本構想に定めることとされた「遊休農地の農業上の利用の増進に関する事項」及び「特定法人貸付事業に関する事項」について決めました。



お問い合わせ 役場農林水産課(富田事務所内)  
45-0009



# お知らせ

## INFORMATION

### 役場関係機関連絡先

白浜町役場	(代) 43-5555
富田事務所	(代) 45-0009
日置川事務所	(代) 52-2300
・ 椿出張所	46-0052
・ 安居出張所	53-0009
・ 市鹿野出張所	54-0001
・ 上下水道課	45-2000
・ 中央保健センター	43-0178
・ 白浜町清掃センター	45-3800
・ 日置川焼却場	52-2750
・ 日置川水道事務所	52-2179
・ 住民交流センター	52-2446
・ 白浜町中央公民館	42-2269
・ 日置川拠点公民館	52-2660
・ 町立図書館	43-2922
・ 町立児童館	45-2117

### まちの人口と世帯

人口	24,217人
(先月比)	-13人
男	11,361人
(先月比)	-18人
女	12,856人
(先月比)	+5人
世帯数	10,892世帯
(先月比)	+23世帯
平成19年4月1日現在	

### 平成19年4月1日から 児童手当制度が拡充され ました

急速な少子化の進行等を踏まえ、若い子育て世帯等の経済的負担の軽減を図る観点から、3歳未満の乳幼児の養育者に対する児童手当の月額を、第1子および第2子について倍増し、出生順位にかかわらず、一律1万円となりました。

なお、3歳以上の児童手当の額、支給対象年齢および所得制限限度額については、現行どおりです。

0歳以上3歳未満の場合  
現行 第1・2子：  
月額 5,000円  
第3子以降：  
月額10,000円  
改正 出生順位にかかわらず  
一律月額10,000円

前回、所得制限等で支給を受けていない方へ

前年度所得制限等で支給を受けていない方も、新年度の所得にて新たに認定を受けることができる可能性があります。

児童手当は、申請月の翌月から支給になります。5月中に新規認定請求の手続きにお越しく下さい。

なお、公務員の方は、勤務先で手続きをお願いします。

お問い合わせ

住民係



### 防疫用薬剤無償配布

白浜町では、本年も防疫用薬剤を希望される世帯に1袋ずつ無償配布します。

ご入用な方は町内会・区会

で取りまとめをお願いしていますが、町内会等に加入されていない方は、6月末までに直接役場生活環境課へお申し込みください。

お問い合わせ

役場生活環境課

### 「助役」から「副町長」に 名称が変わります

地方自治法の改正に伴い、平成19年4月から全国の市町村において、これまでの「助役」の職は、「副市町村長」に改正され、本町では、「副町長」という名称となりました。

また、このたびの改正により、会計事務を行う一般職の「会計管理者」を置くことになり、4月から「会計管理者」を設置し、会計事務を行っています。

### 平成19年商業統計調査 （卸売業・小売業の事業所を 対象に6月1日現在で実施）

6月1日から、商業統計調査が全国一斉に行われます。

全国の卸売業、小売業を営むすべての事業所が調査の対象となります。

この調査は、商業の実態を明らかにし、流通産業施策の基礎資料となるもので、統計法に基づいて実施される国の重要な調査です。提出された調査票を、統計上の目的以外に使用することはありません。

5月下旬から調査員が調査票の記入のお願いに各事業所を訪問しますので、ご協力を  
お願いします。

お問い合わせ

役場企画財政課 企画係

有料広告募集中

有料広告募集中

有料広告



## 公営住宅の入居募集

- ◇募集対象 **中田住宅1戸** 白浜町日置2040-2〔浴槽なし〕  
 (S45年建築/簡易2階建2DK/39.5㎡)  
**安居住宅1戸** 白浜町安居832  
 (H5年建築/木造2階建3DK/75.9㎡)
- ◇募集期間: 5月7日(月)~11日(金)  
 ◇抽選日: 5月17日(木)  
 ■受付・応募資格などのお問い合わせ  
 ・役場 建設課 都市計画係 (TEL43-6586)  
 ・日置川事務所 産業建設係 (TEL52-2302)

## 南紀白浜空港～東京(羽田)便 どんどん使おうキャンペーン実施中!

2007.4/1～9/30



搭乗券の半券1枚で1,000円分の地域商品券がもらえます。  
 対象外となる搭乗券もあります。  
 お問い合わせ 役場観光課

## 下水道排水設備工事責任 技術者の資格認定試験

平成19年度和歌山県下水道排水設備工事責任技術者の資格認定試験が、日本下水道協会和歌山支部の主催で実施されます。

受験を希望される方は、期日までに受験申込書を提出してください。

試験日 7月8日(日)  
 事前の受験講習  
 7月1日(日)

試験・受講会場  
 国立和歌山大学  
 申込書配布場所  
 役場上下水道課・県庁下水道課・県下水道公社・各振興局

申込書配布期間  
 5月14日(月)～  
 5月18日(金)

申込書受付期間  
 5月21日(月)～  
 5月25日(金)

お問い合わせ  
 上下水道課  
 県下水道部下水道総務課

(07314351093)

## 平成19年度国家公務員採用 種試験のお知らせ

平成19年度の国家公務員採用試験(種)高校卒業程度(試験の日程等)については、次のとおりです。

申込用紙、受験案内は5月14日(月)から配布します。

職種  
 行政事務・税務・機械・土木・林業

受験資格

昭和61年4月2日から平成2年4月1日までに生まれた方

申込受付期間  
 6月26日(火)～  
 7月3日(火)

第1次試験日  
 9月9日(日)

試験地  
 和歌山市・田辺市・京都市・福知山市・大阪市・神戸市・奈良市

お問い合わせ  
 人事院近畿事務局

試験係  
 (06147961219)

24時間テレホンサービス  
 (06147961219)

ホームページ <http://www.jinji.go.jp/kinji/>

## 定例行政相談所の開設

行政相談員が、国の仕事に関する苦情などの相談を無料で受け付けます。

5月10日(木)

午後1時30分～4時

会場: みまい荘

5月14日(月)

午後1時30分～3時30分

会場: 役場第2会議室

5月21日(月)

午後1時30分～3時30分

会場: 町立児童館

## 定例人権相談所の開設

人権擁護委員が人権問題やいろいろな困りごとの相談を無料で受け付けます。

5月14日(月)

午後1時30分～4時

会場: 白浜町福祉センター

5月16日(水)

午後1時30分～4時

会場: みまい荘

人権相談は、社会福祉協議会との合同相談です。

## 国際テロの未然防止にご協力を

～和歌山県警察からのお願い～

世界各国が国を挙げて、国際テロ対策を強化しているにもかかわらず、ロンドンをはじめ世界各地でテロが発生するなど、国際テロの脅威が高まっています。

我が国も、オサマ・ビンラディンのものとされる声明において、攻撃対象として名指しされたほか、国際テロ組織「アルカイダ」関係者が潜伏していた事案が判明するなど、日本も国際テロの脅威と無縁ではありません。

警察では、国際テロ対策の強化を図っています。

●私たちの町にテロリストを入れない

●私たちの町でテロをおこさせない

ためには、皆さんの協力が必要です。

不審な人や車、荷物など、あやしいな、おかしいな、と思ったら、どんなささいな情報でも結構です。最寄りの警察署、交番、駐在所まで通報をお願いします。



5月20日(日) 午前10時～午後2時 『よっといでコスモスの郷フェスタ 来て見て食べて楽しい1日』

## 南紀白浜足湯まつり

～白浜町内4商店会合同イベント～

3月24日から3月31日までの1週間、白良浜周辺の4つの商店会が合同で、「南紀しらはま足湯まつり」を開催しました。

常設の足湯2カ所（柳橋・足湯横丁）のほか、趣向を凝らした特設の足湯を3カ所設け、地元の方はもちろん、訪れた浴衣姿の観光客の方たちにも喜ばれていました。

春とはいえ、まだ夜は肌寒く感じる中、温かい足湯と商店会の方々の温かいもてなしで、心も体もほっこり温まるようなイベントでした。



# まちのわだ い

## 川添中学校閉校式

3月25日に、前日からの雨が残って小雨が降る中、川添中学校の閉校式が行われました。



川添中学校旗が、玉置校長と清水雄太くんから、大原教育委員長に返還されました。

当日は、川添中学校の生徒や学校関係者のほか三舞中学校の生徒や、地元の方々約250人が参列、最後に全員で蛍の光を歌い、川添中学校60年の歴史に幕を下ろしました。



## 西富田小学校

### 安全祈願祭・起工式

3月28日に、西富田小学校建設の安全祈願祭と起工式が行われ、建設工事関係者をはじめ学校関係者、地元住民代表の方々が出席、建設工事の安全を祈願しました。

新しい校舎は、平成20年2月の完成予定です。



## 春爛漫！桜まつり開催

3月23日から4月8日まで、平草原公園で桜まつりを開催されました。

この間、公園には5万人を超える方々が来園、2千本の咲き誇る桜を楽しみました。

4月1日の桜まつりフェアには、地元の円月太鼓、芸妓の手踊りなどが披露され、たくさんの観客を喜ばせていました。



## 第18回 白浜町美術家協会展

4月13日から15日までの3日間、町立総合体育館において、白浜町美術家協会展が開催されました。

書道・絵画・彫塑・華道・工芸・写真など、協会の作品52点が出品されて、訪れた多くの方の目を楽しませていました。

また、今回は旧日置川町の美術家の作品も紹介作品として出品されており、白浜町美術家協会では、「旧日置川町の方にも会員になっていただき、協会活動の輪が広がればと考えています。」と話されていました。



## 椿温泉足湯オープン

4月15日に椿温泉足湯が完成し、記念式典が行われました。

この足湯建設は、大阪在住の田中幹二様より、椿温泉の活性化にと多大なご尽力をいただき実現したもので、当日の式典にもご出席いただきました。



15人が入浴可能な立派な足湯に、田中様も「たくさんの方々に入浴していただき、椿温泉の観光のスポットになれば」と大きな期待を寄せられていました。

また、式典終了後は、椿地域活性化事業として、物産販売展、投餅等が催され、たくさんの方々でにぎわいました。

## こんにちは！町長です。

1年のめぐりは早く、五月雨の季節を迎えました。

財政難ということもあり、5年余りの年月がかりでしたが、ようやく、町道空港～湯崎線（南紀白浜空港より役場前までの新設道路です。）にフシントン椰子の植樹が終わり、椰子の並木道が完成しました。途中には温泉街と田辺湾が一望できる休憩所も設置されています。

新緑がまぶしい景色の中、空港側より下ってしばらく走行していただくと、突然、青い海と黒潮ひかる白浜半島が飛び込んできます。

それはそれはすばらしいパノラマです。

一度、椰子並木をごらんになりながらのドライブを楽しんでみてください。

さて、白浜はまゆう病院に新しい「MRI」が導入され、4月2日より稼働しています。これは、古くなったMRI装置を新しく買い替えたものです。

稼働に先立ち、試験的投影が行われました。現時点では、和歌山県下で一番早い新機種を導入となり、写真の写り具合は鮮明で、頭部の血管から内蔵、そしてつま先の血管までくっきりと写し出されます。

この装置の活用により、生活習慣病検診や治療行為等に、具体的で正確な情報を得ることができ、より正しい診断と治療行為につながるものと考えています。

町民の皆さんにもぜひご利用いただき、健康で元気な生活を楽しんでいただきたく存じます。



# 保健センターから

お問い合わせ先  
中央保健センター  
〔4310178〕

## 5月31日は世界禁煙デー

たばこの害は、吸う人にも吸わない人にも及びます。禁煙は本人の努力だけでなく、周りの人のサポートも大切。たばこを吸う人も吸わない人も、禁煙に対する意識を高めていきましょう。

### たばこは

#### 百害あって一利なし

がんでは、肺がんのほか、のど、口、食道、腎臓、すい臓、胆のうなどのがんにかかる危険性が高くなるほか、脳卒中、心筋梗塞、肺の病気、慢性気管支炎、肺気腫など(かせやインフルエンザ、歯周病、骨粗しょう症といった数多くの病気や、顔のしわの原因)になっていきます。

また、妊娠中にたばこを吸った人の赤ちゃんは発育が悪く、低体重児になったり流産・早産・死産が起こりやすくなります。

### たばこをやめると、

#### こんなに効果がある↓

効果は、下の一覧のとおり。

- 20分で... 血圧と脈が正常値まで下がる。手足の体温が上がる。
- 8時間で... 血中の一酸化炭素が下がる。血中の酸素濃度が上がる。
- 24時間で... 心臓発作の可能性が少なくなる。
- 2~3日で... 味覚や嗅覚が改善。ニコチンが身体から完全に抜ける。
- 2~3週で... 循環機能が改善する。歩行が楽になる。
- 1~9ヵ月で... せきや息切れが改善する。スタミナが戻る。  
気道の自浄作用が改善し、感染を起こしにくくなる。
- 1年で... 虚血性心疾患にかかる危険が喫煙者の半分に減る。
- 5年で... 肺がんになる確率が喫煙者の半分に減る。
- 10~15年後... 種々の病気にかかる危険がたばこを吸わない人のレベルまで近づく。

### 決意したら

#### とにかくはじめよう!

●たばこを別れるための準備をしよう

禁煙を始める日を決める  
自分にとって特別な日や、禁煙開始日の前後がお休みの日などが良いでしょう。

禁煙する理由を書いて、よく見える位置に貼る

禁煙の意思がくじけそうになった時にも自らを励まし勇気づけるために役立ちます。

●禁煙の前日は  
たばこと灰皿を処分する  
たばこにすぐ手が届くようではスムーズなスタートはできません。

いつもより早く寝る  
疲れるとたばこが吸いたくなります。さわやかな目覚めで禁煙のスタートを。

冷たい水、熱いお茶を用意する  
吸いたい気持ちを紛らわすために、起きてすぐ飲めるように。

吸いたい気持ちを紛らわすために、起きてすぐ飲めるように。

吸いたい気持ちを紛らわすために、起きてすぐ飲めるように。



## 温泉浴で健康増進を図ろう

白浜町では、65歳以上の方に発行している優待証で、公衆浴場の松乃湯・牟婁の湯・白良湯を利用できます。

また、日置の「リヴァージュ・スパひきがわ」でも、4月1日から次のとおり優待証が利用できるようになりました。

### 「リヴァージュ・スパひきがわ」優待証の利用

- ◆利用日 年間を通じて利用することができます。  
ただし、次の期間は除く。 4月28日～5月5日  
8月11日～8月15日 12月28日～翌年1月5日
- ◆利用時間 午前11時～午後6時  
ただし、火・金曜日は午後3時～午後6時
- ◆入浴料 300円（通常500円）

### 5月の保健センター

行事名	月日(曜)	時間	場所	内容
生活習慣病検診 総合健診	5月20日(日)	7:30～8:30	町立体育館	基本健診・胃がん・大腸がん・子宮がん・乳がん・胸部検診
	5月22日(火)	7:30～8:30	椿老人倶楽部	基本健診・胃がん・大腸がん検診
	5月24日(木)	7:30～8:30	才野会館	
	※各検診には、対象年齢や定員があります。受診料金など詳しくは保健センターへ。 ※受診を希望される方は検診日の2週間前までに申し込んでください。問診票などを個人通知します。			
乳幼児健診	5月14日(月)	13:00～13:10	中央保健センター	2歳6か月児相談 (全町) 平成16年10月生
	5月15日(火)	12:00～12:10	中央保健センター	3歳6か月児健診 (白浜地域) 平成15年9・10月生
	5月17日(木)	12:00～12:10	中央保健センター	1歳6か月児健診 (白浜地域) 平成17年10月生
	5月25日(金)	12:00～12:10	中央保健センター	10か月児健診 (白浜地域) 平成18年6月生
	5月29日(火)	12:00～12:10	中央保健センター	4か月児健診 (白浜地域) 平成19年1月生
予防接種	5月21日(月)	12:30～12:50	中央保健センター	BCG予防接種(乳児対象)
栄養相談	5月7日(月)	9:00～12:00		栄養士が、食生活に悩んでおられる方々の相談を行います。事前に予約が必要です。電話でお問い合わせください。
生きがい広場	毎週月曜日 (4/30は、5/1に変更)	9:00～16:00	美之浦保健センター	血圧測定のほか、囲碁将棋など、お気軽にお越しください。
ストレッチ体操	毎週月曜日	13:30～15:00	美之浦保健センター	
ワンワン運動	毎月第1日曜日 (5/6・6/3)			健康づくりのために、1日1時間または1万歩歩きましょう！ 毎月第1日曜日はウォークデー。すこやか推進員さんによるウォークコースが各地区に設定されています。(詳しくは、保健センターへ)

社協だより

# ふあしネッポ しらほま



社会福祉法人  
白浜町社会福祉協議会  
〒649-2211 白浜町1600番地  
白浜町福祉センター内  
Tel 0739-43-5566 Fax 0739-43-5567  
E-メール shiracsw@vm.aikis.or.jp

日置川支部  
〒649-2511 白浜町日置197-1  
高齢者生活福祉センター「夢の里」内  
Tel 0739-52-2111 Fax 0739-52-2666  
E-メール hikicsw@vm.aikis.or.jp

## 平成19年度白浜町社会福祉協議会 事業計画・予算について

新たな「白浜町社会福祉協議会」が昨年3月に誕生して、早くも1年が経過しました。

2年目となる本年度は「地域福祉の推進を図ることを目的とする団体」である社会福祉協議会としての使命を果たすために、よりきめ細かく地域に住む皆さんの課題を把握し、それらに対応して支援を進めていかなければならないと考えます。

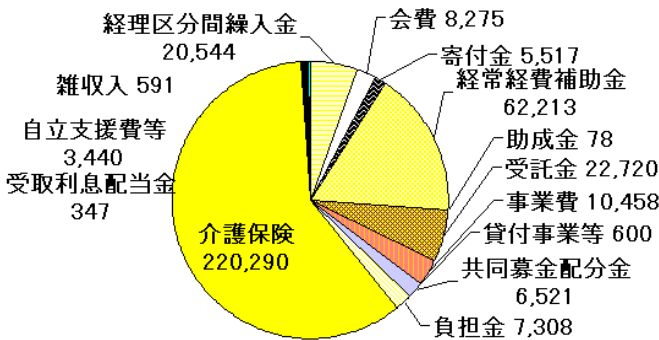
町内には各地域によって、または各世帯、各個人によって様々な生活上の課題があります。そして個人や家族だけでは解決できない生活上の課題を解決していくためには、地域に住む皆さんが互いに課題を共有し、行政、関係機関・団体、ボランティア、NPO、民生委員・児童委員、福祉委員などと連携、協働して取り組んでいくことが必要となります。

社会福祉協議会は、地域とともに、住民とともに、知恵と力を出し合い、地域に住む誰もが安心して生活を継続でき、いつまでもこの地域で住み続けられる、そのような「ともに生き、ともに支え合う福祉のまちづくり」を目指し

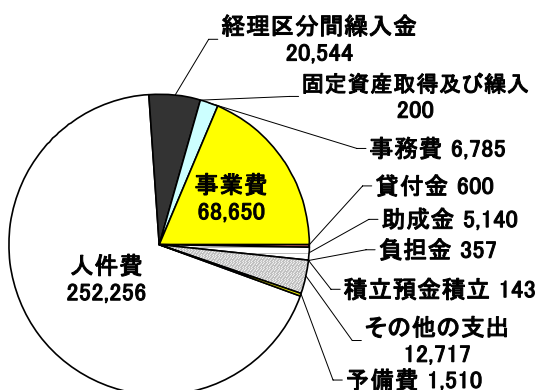
て、行政の策定する「地域福祉計画」とも連動し、社協の「地域福祉活動計画」を基本として活動を進めていきます。

重点目標（抜粋）  
地域福祉活動計画に基づいた地域福祉活動の推進  
小地域助け合い活動の推進  
ボランティアセンター活動事業の充実  
児童、ひとり親家庭、障がい者福祉の推

### 《平成19年度当初予算（収入の部）》



### 《平成19年度当初予算（支出の部）》



事務局長交代のお知らせ！  
（旧）宮山 時男  
（新）大久保 道博  
今後とも、皆さま方のご指導並びにご支援をよろしく願います。

進 福祉教育の推進  
福祉総合相談の充実  
関係団体（機関）並びに地域住民の参画・協働の推進  
災害時などの要援護者救援体制の整備  
在宅介護事業の充実  
高齢者生活福祉センター及び居住部門機能の充実



## 福祉相談所設置日程

時間：13時30分から16時まで

※1人約15分程度の相談となります。

### 白浜支部

日程	内容	会場
5/7	弁護士	福祉センター
5/14	人権	福祉センター
5/21	司法書士	福祉センター
5/28	一般	富田農業研修会館
6/4	弁護士	福祉センター

### 日置川支部

日程	内容	会場
5/2	弁護士	夢の里
5/11	一般	川添山村活性化支援センター
5/16	人権	みまい荘
5/23	一般	川添山村活性化支援センター
6/1	弁護士	夢の里

## 平成19年度

## 社会福祉協議会会費について

町内で実施されている地域福祉活動は、町内の皆さまの会費で支えられています。今年度も下記の活動を展開していきますので、会員としてご協力いただけますようよろしくお願い致します。

### < 会費を活用した主な事業内容 >

#### 福祉総合相談

( 弁護士相談、司法書士相談 )

#### ふれあい・いきいきサロン

( 地域の集いの場づくり活動 )

#### ボランティア活動の推進

( 登録、斡旋、活動の充実 )

#### 福祉体験学習、福祉教育の推進

( 町内学校、団体、企業 )

#### 社協広報紙の発行 など

## お気軽にご相談ください！！

誰に相談すればいいのかわからない。でも、「誰かに聞いてみたい」「誰かに相談にのってほしい」というようなことがあるのではないのでしょうか。

社会福祉協議会ではそんな「誰かに聞いて欲しい」「誰かに相談にのってほしい」という相談をお受けします。社会福祉協議会だけでなく、行政の地域包括支援センター等とも協力しながら皆さんと一っしょに考えていきます。

相談いただいた中から、各種の福祉サービスや弁護士等の専門職と連携することも可能です。どんなご相談でも結構です。右記の連絡先までお気軽にご相談ください。

介護についてお悩みの方、些細なことでも結構です。

まずはご連絡ください。

連絡先

白浜町地域包括支援センター

tel 43-5555

内線(230,231,232)

白浜町社会福祉協議会

tel 43-5566

日置川支部

tel 52-2111

## 寄付者ご芳名

内ノ川 山陽一郎様  
 東白浜 岩城淑夫様  
 栄 田端一公様  
 白浜 矢野律子様  
 堺市 森田保治様  
 安居 市川博様  
 田辺市 岡本邦彦様  
 (平成19年3月末日迄分)  
 書き損じハガキ・古切手・清拭布・プルタブなども多くの方々がいらいただきました。ありがとうございました。

### 皆さまに支えられて

書き損じハガキや古切手などの収集活動は、皆さんの善意によって支えられています。この3月には、白浜第一小学校や西富田小学校の児童の皆さんからも、たくさんのご寄付をいただきました。



〔白浜第一小学校の皆さんより〕

(写真は3月のものです)

収集活動も大切ですが、ボランティア活動も大切です。皆さんも始めてみませんか。

社協だよりは、共同募金配分金や社協会費等を活用して掲載しています。

## さあ、はじめましょう！ 心豊かな未来のために

### ～公民館サークル、自主サークル活動中～



- \* 押し絵・木目込・和紙人形 中央公民館
- \* 切り絵 中央公民館
- \* 日本画 中央公民館
- \* 華道 富田支館
- \* 書道(かな) 中央公民館

新しい年度に入ってはや1カ月が過ぎました。中央公民館では公民館サークル12団体、自主サークル37団体が気持ちも新たに生涯学習に取り組んでいます。充実した時間と仲間づくりの場として、サークル活動に参加しませんか。自分の時間を重ねて実りあるものを創ってみてください。公民館サークル(12団体)は次のとおりです。

- \* 茶道 中央公民館
- \* 書道 富田支館
- \* 文学 中央公民館
- \* 民舞 才野会館
- \* 吹奏楽サークル白浜中学校



都合により閉講しているサークルもあります。既に定員に達しているサークルもあります。右記サークルの他にも自主サークルがあります。中央公民館に「サークルのご案内」を置いてあります。無料で配布していますので気軽にお立ち寄りください。詳細等については中央公民館までお問い合わせください。

( 4 2 1 2 2 6 9 )

### 「在宅書道講座」 1年間の成果です

書道サークル(中級)の作品も展示

平成18年度に開催してきました「在宅書道講座」の作品を3月27日から4月10日までの期間、中央公民館ロビーにて展示しました。

果が十分出ていたよつです。また、書道サークル(中級)のサークル生の作品もロビーに展示しました。サークル生自らが百人一首より選定した歌を題材として丁寧仕上げた作品が並べられ、公民館を訪れる方々の目を引いていました。



### 「趣味の作品展」 開催

天狗クラブと中央公民館が毎年開催している「趣味の作品展」が、6月8日から10日までの日程で、中央公民館の集会室にて開催されます。毎年秋に開催されていた同展は今年で37回目を迎え、開

催場所を昨年までの総合体育館小アリーナから中央公民館へ移して行きます。油絵や切り絵、写真・盆景といった多種にわたる作品を展示しますので、ぜひ皆さん、中央公民館へお立ち寄りください。

# 日置川拠点公民館だより

## ◆分館活動紹介 ～日置分館～◆

### 人権学習講演会を開催

日置川拠点公民館 日置分館  
主催で3月22日、日置川拠点  
公民館で人権学習講演会を開  
催しました。

講師に和歌山大学教育学部  
米澤好史教授をお迎えして、  
「子どもの問題行動と関係性支  
援」テーマで講演会を開催し  
ました。

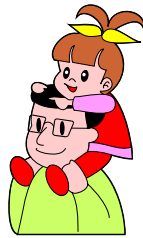
今、問題になっている子ど  
ものいじめやキレるまたは家  
庭における虐待や、ドメス  
ティックバイオレンスという



## 勤労者

### バレーボール大会

攻撃性行動が家庭環境等に  
よってどのように生まれるの  
か、また、対策について詳しく  
説明いただきました。参加者  
は約40人でした。



日置川地域体育振興協議会  
主催で3月16日に、日置中学  
校体育館で勤労者バレーボー  
ル大会を開催しました。  
3チームが参加し、皆さん  
好プレー・珍プレーの連続で  
接戦となりました。

結果は次のとおりです。  
優勝 ガッツだぜ  
準優勝 OBクラブ

### 日置川拠点公民館教室 「育児教室」の変更について

#### 変更前

開催場所	開催日時	対象者
川添山村 活性化支援センター	第3金曜日 / 月 午前10時～	一般成人

#### 変更後

開催場所	開催日時	対象者
日置保育園	第4水曜日 / 月 午前10時～	就園前幼児と 保護者

詳しくは、日置川拠点公民館へお問い合わせください。

## キンボール講習会

日置川地域体育振興協議会  
主催で3月18日に、日置中学  
校体育館でキンボール講習会  
を開催しました。



講師には田辺市キンボール  
協会の方々に来ていただき、  
実践を交えながらの講習会と  
なりました。



キンボールは、1チーム4  
人、3チームがコートに入り、  
122cmもある大きなボール  
を「サブ」や「レシーブ」を  
繰り返して得点を競い合うス  
ポーツです。

参加者は20人で、小学生か  
ら70歳代まで幅広く、キン  
ボールとはどういうスポー  
ツなのか知らない方がほとん  
どでしたが、皆さん楽しみな  
がらキンボールをしていました。



# 本をよもう 図書館だより

## 祝 図書館誕生30周年!

5月7日は図書館（本館）の誕生日。今年で早、30歳を迎えます。

これからも少しでも皆さまのお役にたつよう、職員一同頑張っておりますので、よろしくお願い申し上げます。

### 『おはなし会』の愛称、募集します!!

図書館では、5月から毎週土曜日（祝日はお休み）午前11時から、本館と富田分室でボランティアの方々の協力を得て、おはなし・絵本の読み聞かせ・紙芝居などの「おはなし会（仮称）」を開催します。そこで、この会の愛称を募集します。

下記の宛先まで、はがきで応募してください。

※応募先…白浜町1335-13 町立図書館宛

また、本館、富田分室にも応募箱を置いていますので、どしどし応募してください。

発表は、広報しらはま6月号に掲載します。

応募締切り...5月13日（日）午後5時

### “いっしょに、読もうか” ~こどもの読書週間~

4月23日の「子どもの読書の日」から5月12日までは『こどもの読書週間』です。図書館でみんなと一緒に楽しい時間を過ごしましょう!!

### 5月の行事

#### ☆おはなし会（仮称）

本館・富田分室 午前11時～

5月12日（土）・19日（土）・26日（土）

#### ☆北小巡回図書

5月9日（水）・23日（水）

#### ☆しらはま子どもの本の会例会

5月17日（木） 午前10時～ 本館

匿名の方より図書購入費にと金一封のご寄付をいただきました。紙上をもってお礼を申し上げます。ありがとうございました。

# じどうかん（児童館） へ行こう!



もうすぐ5月の節句「こどもの日」。

いま、児童館前の広場では、大きな黒・赤・青の“コイ”が気持ちよさそうに泳いでいるよ。また、ロビーでは五月人形も飾っているよ。



## 5月5日「こどもの日」

### じどうかんへあそびにおいでよ!

日時 5月5日（土）  
午前9時30分～12時

場所 白浜町立児童館・体育館

内容



◎パトカーと音楽隊が

やってきます

・パトカーへ乗せてくれるよ。

・11時30分から

「演奏会」があるよ。



◎かшивもちづくり体験

聴きにきてね!

◎魚つりゲーム

◎ボールつき大会

◎カプラであそぼう

◎マジックバルーン

◎オセロゲーム

◎スーパーボールすくい（1回20円）

◎おはなしの世界へ

お友だちやおうちの人と一緒にあそびに来てね!

# わがやのスター

『わがやのスター』募集中！  
 (詳しくは、役場企画財政課広報担当まで)



## 【白浜町大古 在住】

うらもと 浦本 幸生 くん (長男：平成13年1月1日生)  
 みゆ 実結 ちゃん (長女：平成14年2月23日生)  
 ゆうき 悠生 くん (次男：平成16年11月2日生)

### (パパ 和之さん ママ 宏美さん メッセージ)

3人いっしょに居ると、いつもにぎやか。  
 よくケンカもするけれど、大きくなったらお互いを思いやり、助け合いながら仲良くしてね。

春の宵娘の知恵に領けり  
 淋しさを花に隠せり廃校舎  
 満開の花に包まれ閉校す  
 揺る枝になほ美しく雪柳  
 春障子寝すごしの眼にまぶしくて  
 ゆつくりと坂道を行き初音聞く  
 早蕨や猪のぬた場の泥を被て  
 看取るとは耐ゆる事も豆の花  
 野仏の笑まれておりし花の経  
 満開の花に化粧へる山の肌  
 野良帰り縁の子猫を迎えられ

い志子  
 けい子  
 赤木  
 かず子  
 みな子  
 ささみ  
 サタ子  
 みきえ  
 みち子  
 京子  
 くす

## 市鹿野若草会

水温む洗車の跡の汚れ砂  
 水温む老いには嬉し厨事  
 想い出の美しきかな八十路春  
 末黒野のそばをゆくなる迂回道  
 病室で分け合ふ見舞の桜餅  
 滝尻に囁き聞きて句碑並ぶ  
 一枚を脱いで又着る花の冷  
 春泥に足をとられて仕舞ひけり  
 園舎より流れ来る曲ひなまつり

賢七  
 かめ乃  
 綾子  
 常代  
 榮  
 まさ恵  
 てる  
 葉子  
 美ゆき

## 円月俳句会

しらはま  
 俳壇コーナー

## 安居俳句会

静けさのもどりし運河鳥帰る  
 蛙鳴く声に癒され畑疲れ  
 思はざる所に咲きて犬ふぐり  
 黄砂降る歩哨前線悩ませし  
 又一つ年を重ねて花の下  
 花を見る母子の視線揃いたり

琴柱  
 勢津  
 久枝  
 金次郎  
 みきえ  
 汐美

## からすつり俳句会

木ノ芽風帽子で押さえ畑を打つ  
 バケツさげ足をとられて田螺とり  
 春一番気弱な心吹き飛ばし  
 雛壇の五十年目を絵はがきに  
 園の梅満開日和つぎけり  
 落ち葉踏み古道旅行く都会の娘

熊手持ち園児のはしゃぐ磯遊び  
 囁りに誘はれつつ山下の  
 旧交を暖め直す春炬燵  
 灯を消して雛のつぶやき洩るかな  
 一目散の児を抱きあぐる遊蝶花  
 つばくらめ終の棲家と決めしより  
 袂より草餅くれし祖母を恋ふ  
 はくれんの間の空の青さかな  
 あるなしの風に誘はれ散る桜

祥子  
 喜代子  
 きみ子  
 幸子  
 尹久子  
 捷子  
 江津子  
 鈴枝  
 弘子

田中玉能  
 松村茂子  
 楠本八千代  
 田島梅野  
 山本健二  
 鳥淵晃利

町内で活躍されている句会の皆さまの俳句を  
 募集しています。  
 詳しくは、役場企画財政課広報担当まで。

5月5日 こどもの日～5月12日

## 児童福祉週間です



～今年度の標語～

見つけよう みんながもってるいいところ

児童福祉週間は、5月5日の「こどもの日」を中心に、社会全体が一体となって、各種の啓発事業や行事を実施することにより、児童福祉の理念を広く知らせ、子どもを取り巻くいろいろな問題への社会の関心を高めることを目的に制定されました。

白浜町では、5月5日の「こどもの日」に、児童館でこどもの日の行事を行います。

各地で行われる児童福祉週間の催しに参加して、時代を担う子どもの健やかな育ちや、家庭・地域社会の子育てについて考えるきっかけとしましょう。

## 第11回 ごみと環境フェア

6月は環境月間、6月5日は白浜町環境の日

富田川と日置川の現状、小中学生のポスター、手づくり石けん等の展示や、マイバッグ持参運動の紹介等、盛りだくさんです。この機会に、ごみ問題や環境問題について考えてみましょう。

リサイクルバザー（衣類・陶器・日用雑貨などいろいろ！）  
お楽しみ抽選会  
「空き缶」フィッシング  
ペットボトルボーリング  
手づくりマイバッグの展示・販売  
「カサからつくる」手づくりマイバッグ教室  
などなど・・・

主催：第11回ごみと環境フェア実行委員会  
お問い合わせ 役場生活環境課

6月3日（日）午前9時～午後4時  
4日（月）午前9時～午後3時

●会場：町立体育館（主会場）  
町立児童館



昨年環境フェア  
不用カサからつくる手づくりマイバッグ教室

## 第2回 白浜町長杯テニス大会

日時 5月13日（日）午前8時45分集合  
場所 町営日置川テニスコート  
参加資格 年齢・住所は問いません  
種目 男子ダブルスA級・B級（自己申告）  
女子ダブルスA級・B級（自己申告）  
参加費 1単位2,000円  
申込締切 5月10日（木）必着  
申込先 封書またはe-mailでお申し込みください。  
〒646-0011 田辺市新庄町659-1  
田辺・西牟婁テニス協会事務局 鷹巣正幸宛  
e-mail t-tennis@infoseek.jp  
（携帯電話からも送信可）

### レッスンプロによるテニス教室 （無料）

- ・大会に出場されない方でも参加できます。
- ・申込みは不要ですが、当日午後1時まで集合してください。



お問い合わせ  
鷹巣正幸  
携帯電話 090-1968-5502