

白浜町の状況と 地域包括ケアシステム

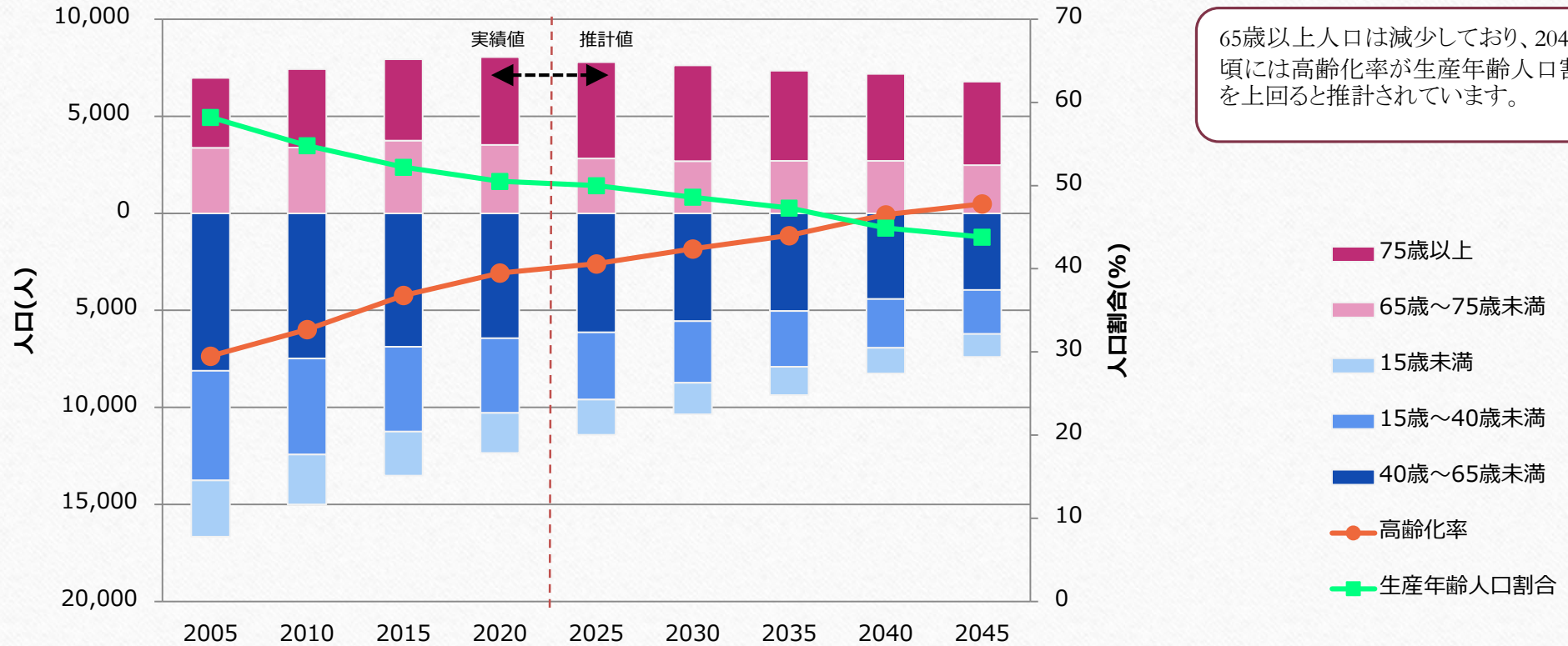
白浜町民生課介護保険係

◆ 人口と認定者数の推移

(人)

	総人口	65歳以上	高齢化率	被保険者数	認定者数 (1号)	認定率
平成28年3月末	22,137	7,924	35.8%	7,861	1,482	18.9%
平成29年3月末	21,943	7,968	36.3%	7,901	1,508	19.1%
平成30年3月末	21,723	7,987	36.8%	7,922	1,609	20.3%
平成31年3月末	21,448	8,029	37.4%	7,966	1,663	20.9%
令和2年3月末	21,150	8,027	38.0%	7,963	1,688	21.2%
令和3年3月末	20,867	7,978	38.2%	7,912	1,691	21.4%
令和4年3月末	20,591	7,903	38.4%	7,847	1,740	22.2%

白浜町の人口の推移



65歳以上人口は減少しており、2040年頃には高齢化率が生産年齢人口割合を上回ると推計されています。

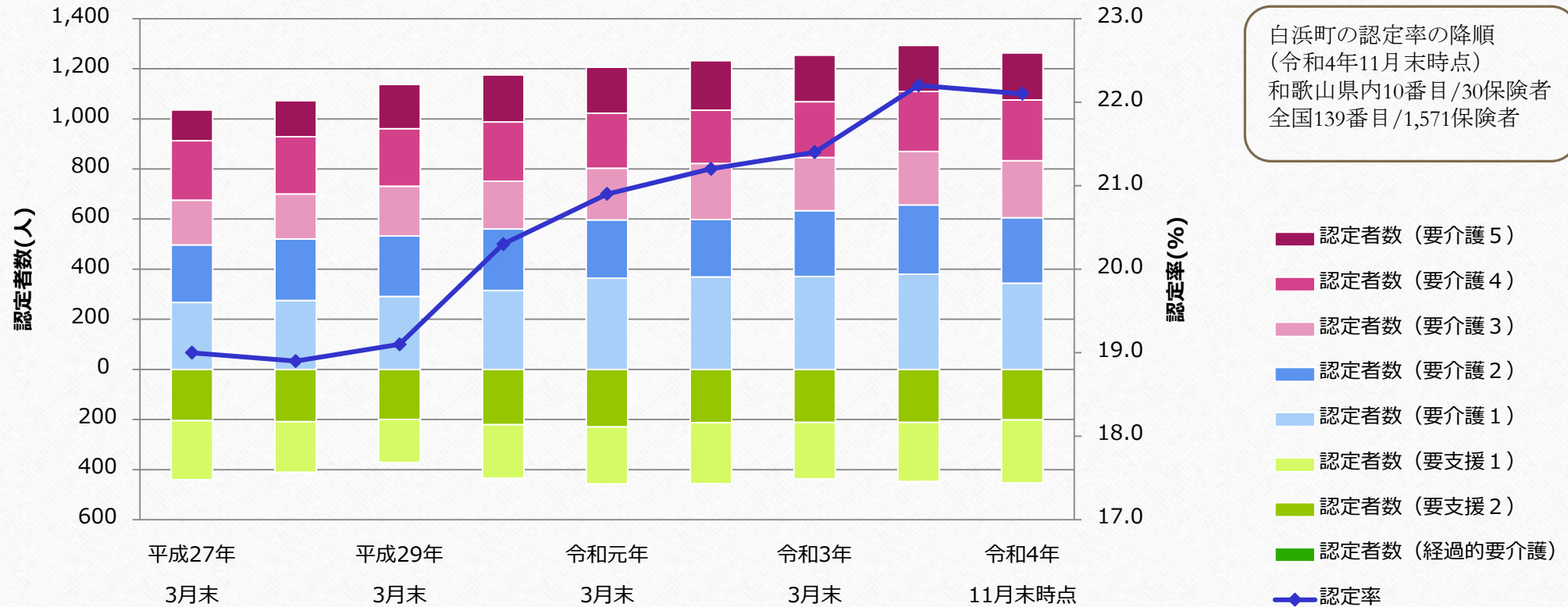
(出典) 2000年~2015年まで：総務省「国勢調査」
 2020年以降：国立社会保障・人口問題研究所「日本の地域別将来推計人口（平成30（2018）年推計）」

◆ 人口の実績値と推計値

			2005年	2010年	2015年	2020年	2025年	2030年	2035年	2040年	2045年
人口		(人)	23,642	22,696	21,533	20,388	19,198	17,973	16,716	15,436	14,183
	15歳未満	(人)	2,907	2,566	2,272	2,051	1,820	1,622	1,453	1,321	1,188
	15歳～40歳未満	(人)	5,648	4,947	4,361	3,855	3,463	3,179	2,881	2,521	2,261
	40歳～65歳未満	(人)	8,109	7,481	6,884	6,437	6,130	5,556	5,034	4,416	3,956
	65歳～75歳未満	(人)	3,373	3,383	3,742	3,527	2,828	2,688	2,703	2,694	2,485
	75歳以上	(人)	3,603	4,041	4,192	4,518	4,957	4,928	4,645	4,484	4,293
	生産年齢人口	(人)	13,757	12,428	11,245	10,292	9,593	8,735	7,915	6,937	6,217
	高齢者人口	(人)	6,976	7,424	7,934	8,045	7,785	7,616	7,348	7,178	6,778
	生産年齢人口割合	(%)	58.2	54.8	52.2	50.5	50.0	48.6	47.3	44.9	43.8
	高齢化率	(%)	29.5	32.7	36.8	39.5	40.6	42.4	44.0	46.5	47.8
	高齢化率（和歌山県）	(%)	24.1	27.0	30.7	33.0	34.2	35.4	36.7	38.9	39.8
	高齢化率（全国）	(%)	20.1	22.8	26.3	28.9	30.0	31.2	32.8	35.3	36.8

(出典) 2000年～2015年まで：総務省「国勢調査」
 2020年以降：国立社会保障・人口問題研究所「日本の地域別将来推計人口（平成30（2018）年推計）」

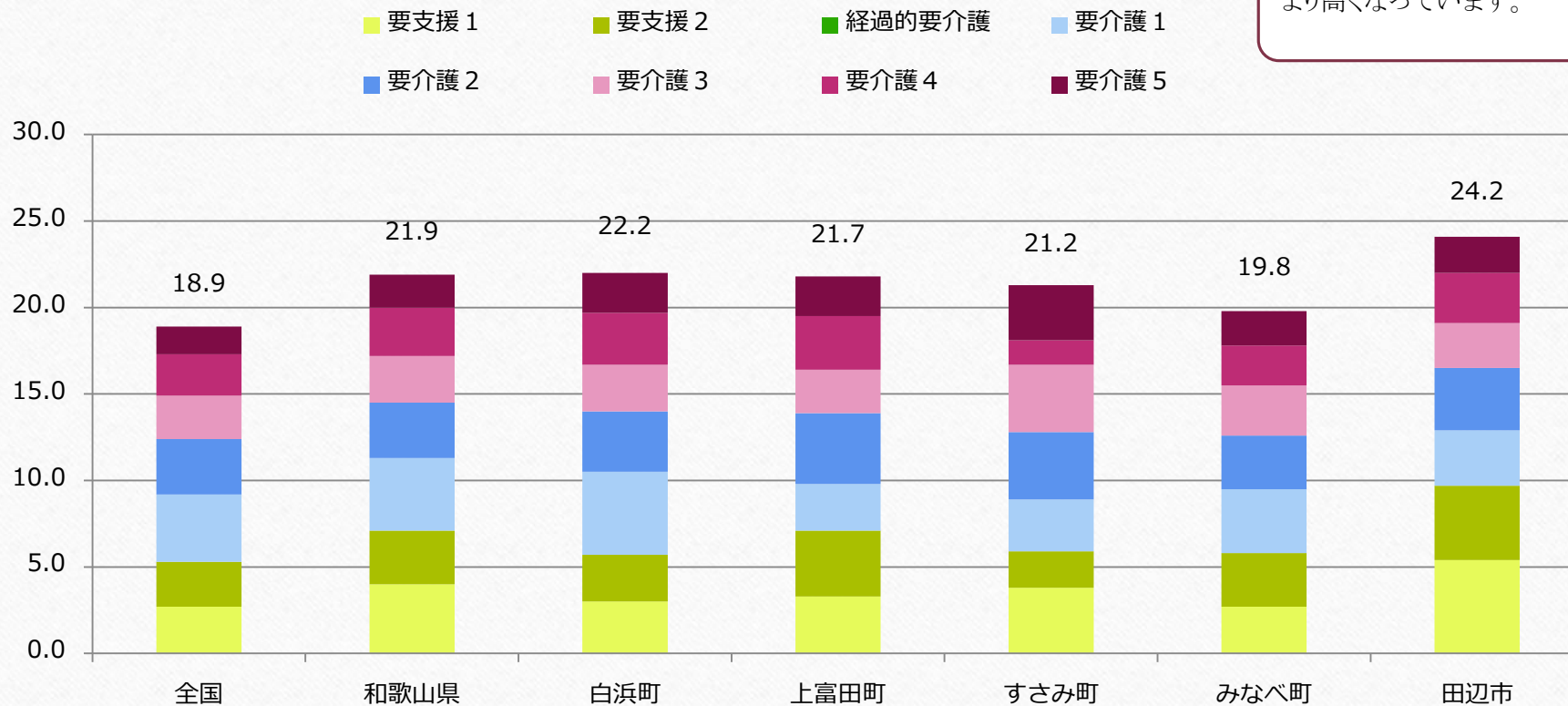
白浜町の要介護（要支援）認定者数、要介護（要支援）認定率の推移



(出典) 平成26年度から令和2年度：厚生労働省「介護保険事業状況報告（年報）」、令和3年度：「介護保険事業状況報告（3月月報）」、令和4年度：直近の「介護保険事業状況報告（月報）」

認定率（要介護度別）（令和3年(2021年)）

認定率は全国平均や県平均より高くなっています。

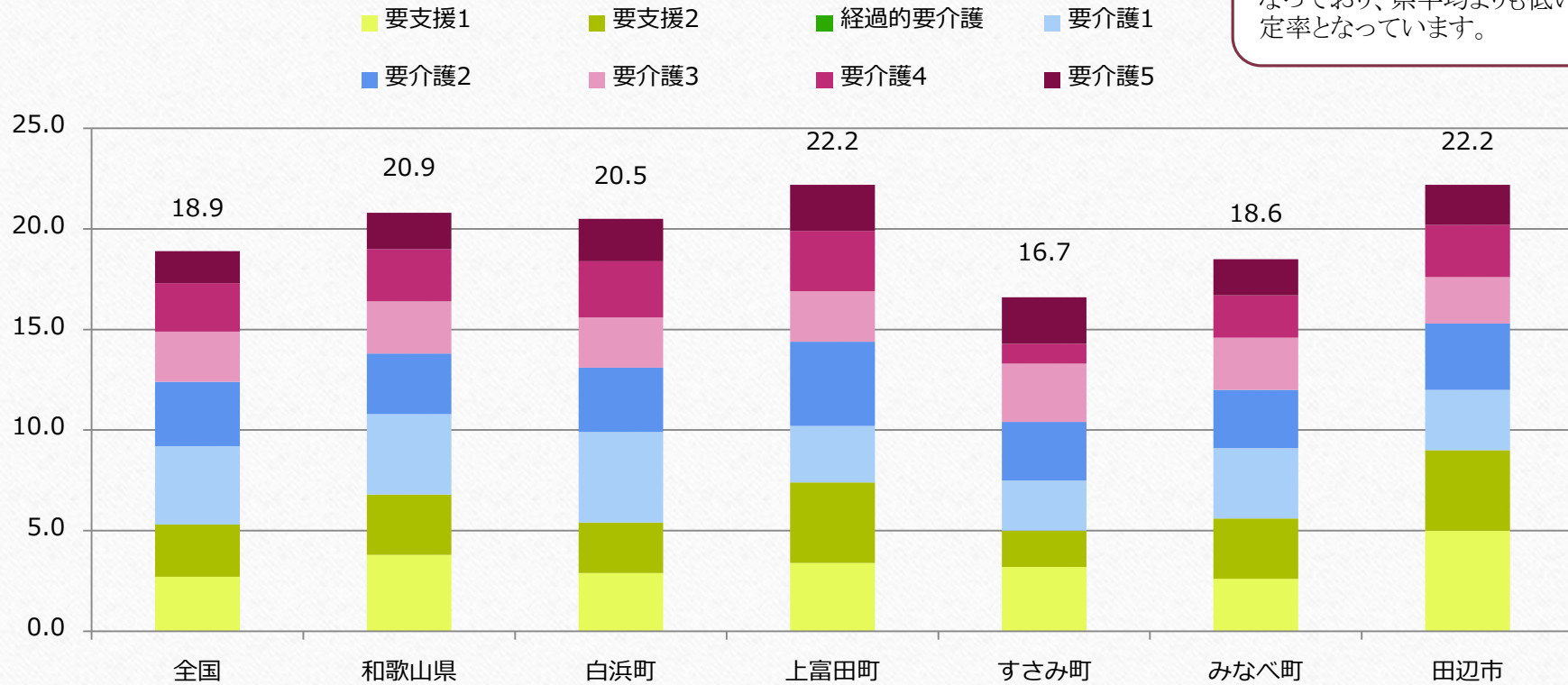


（時点）令和3年(2021年)

（出典）厚生労働省「介護保険事業状況報告」年報（令和3,4年度のみ「介護保険事業状況報告」月報）

調整済み認定率（要介護度別）（令和3年(2021年)）

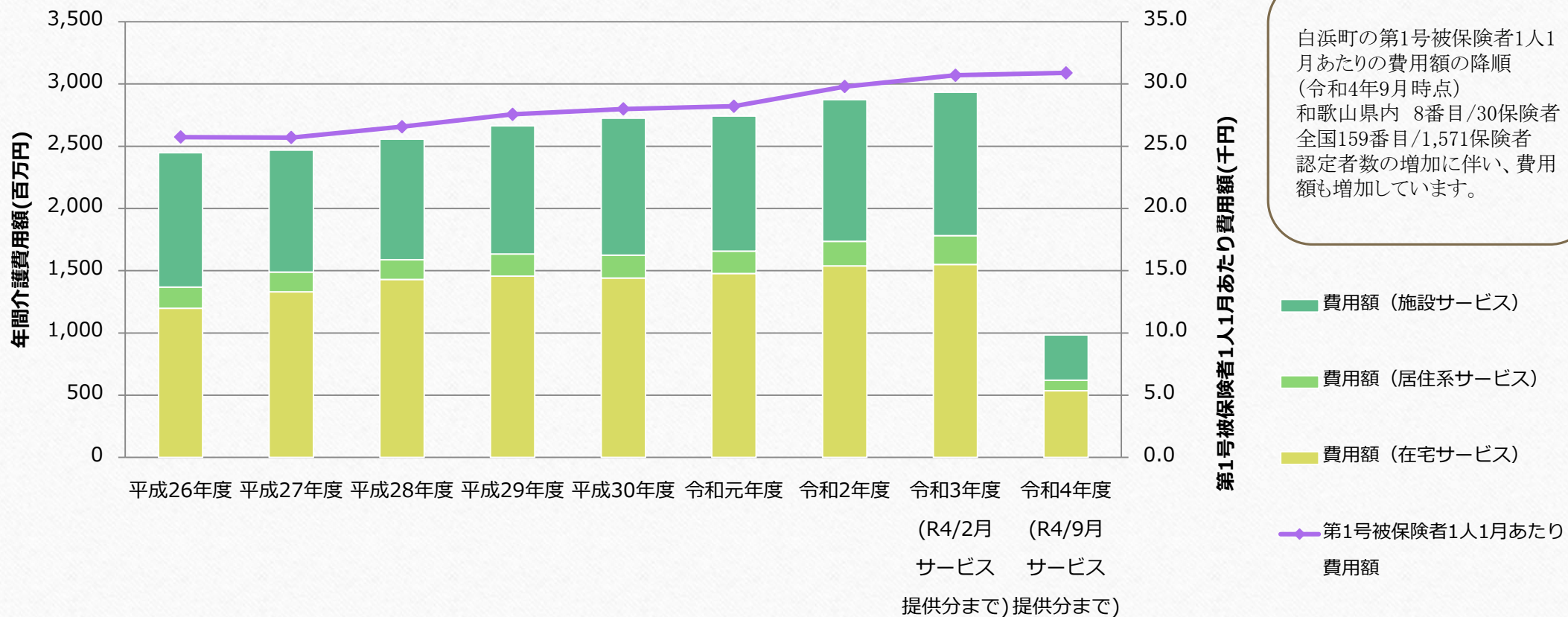
人口割合を全国平均に調整した後の認定率は、全国平均より高くなっており、県平均よりも低い認定率となっています。



（時点）令和3年(2021年)

（出典）厚生労働省「介護保険事業状況報告」年報（令和3年度のみ「介護保険事業状況報告」月報）および総務省「住民基本台帳人口・世帯数」

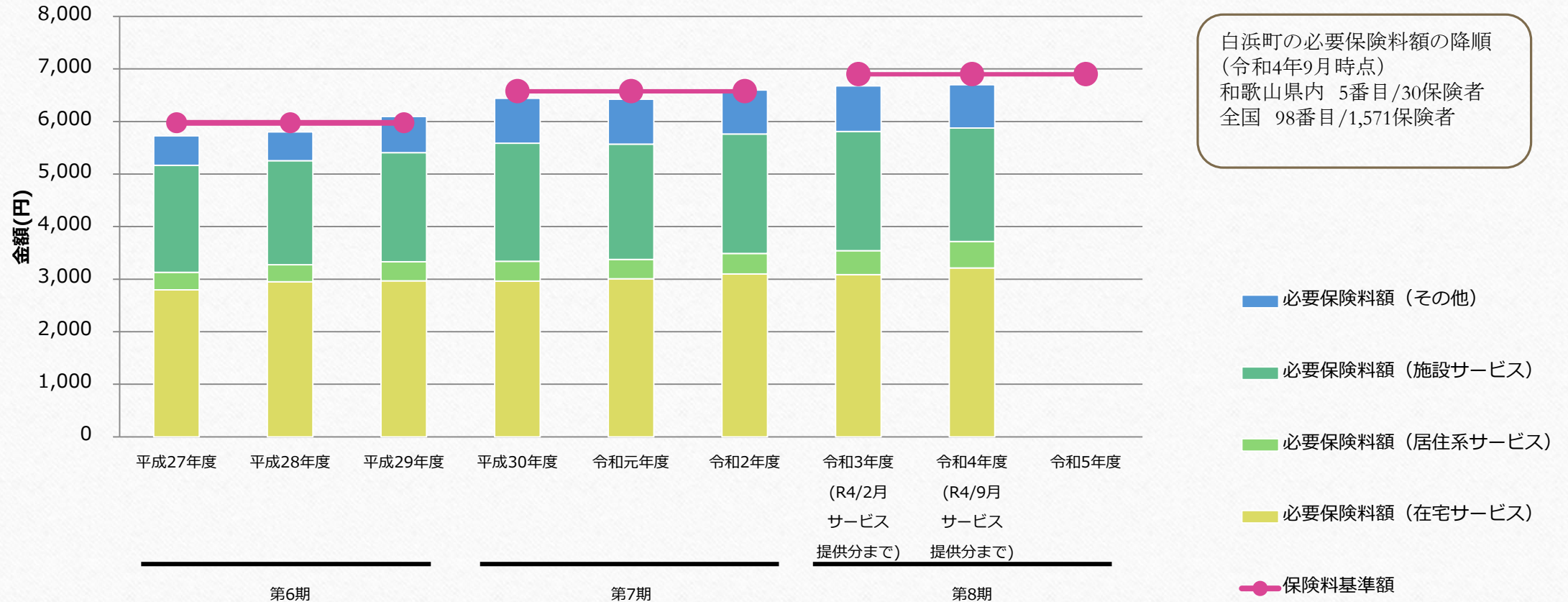
白浜町の介護費用額の推移



白浜町の第1号被保険者1人1月あたりの費用額の降順
(令和4年9月時点)
和歌山県内 8番目/30保険者
全国159番目/1,571保険者
認定者数の増加に伴い、費用額も増加しています。

(出典) 【費用額】平成26年度から令和2年度：厚生労働省「介護保険事業状況報告(年報)」、令和3年度：「介護保険事業状況報告(月報)」の12か月累計、令和4年度：直近月までの「介護保険事業状況報告(月報)」の累計(※補足給付は費用額に含まれていない)
【第1号被保険者1人あたり費用額】「介護保険事業状況報告(年報)」(または直近月までの月報累計)における費用額を「介護保険事業状況報告(月報)」における第1号被保険者数の各月累計で除して算出

白浜町の保険料額の推移



(出典) 【必要保険料額】平成27年度から令和2年度：厚生労働省「介護保険事業状況報告(年報)」、令和3年度：「介護保険事業状況報告(月報)」の12か月累計および介護保険事業計画に係る保険者からの報告値、令和4年度：直近月までの「介護保険事業状況報告(月報)」の累計および介護保険事業計画に係る保険者からの報告値

【保険料基準額】介護保険事業計画に係る保険者からの報告値

◆ 介護保険料と介護給付費

◇ 第8期（令和3年度～令和5年度）における近隣市町の介護保険料

（円）

市町名	白浜町	田辺市	みなべ町	上富田町	すさみ町	県平均
月額基準額	6,900	6,958	6,975	7,375	5,900	6,541

◇ 介護給付費の推移

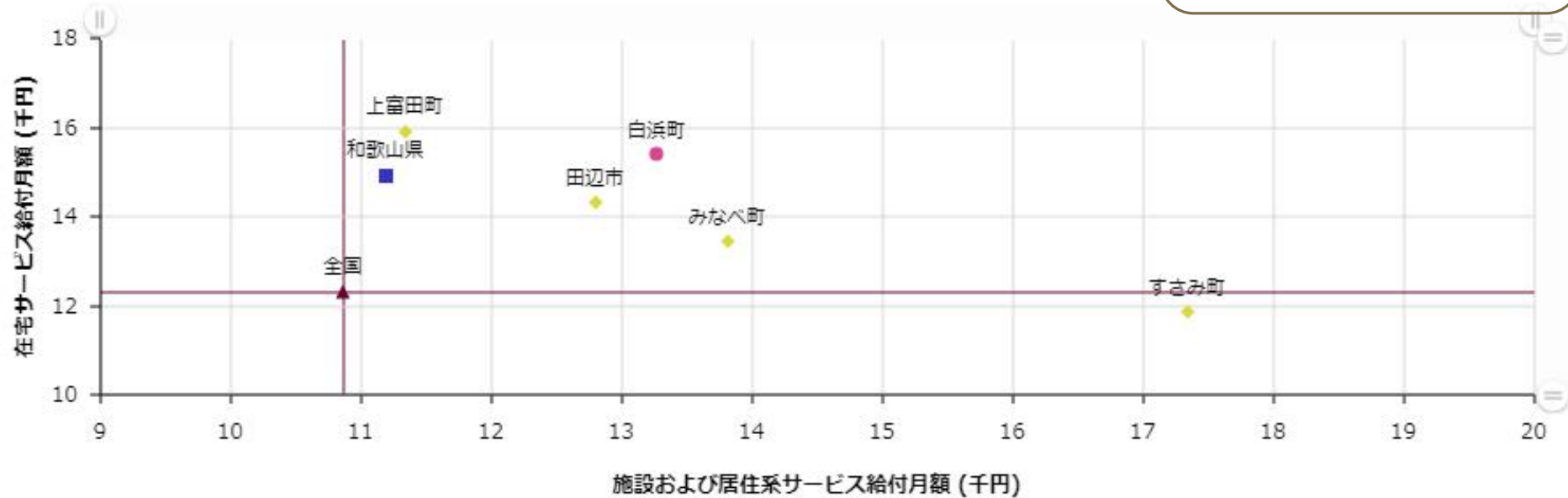
（千円）

年度	平成28年	平成29年	平成30年	令和元年	令和2年	令和3年
給付総額	2,455,338	2,556,531	2,618,551	2,637,910	2,768,694	2,814,509

第1号被保険者1人あたり給付月額（在宅サービス・施設および居住系サービス）

▲ 全国 ■ 和歌山県 ● 白浜町 ◆ その他地域

1人あたり給付月額は、全国平均を上回っています。施設および居住系サービス給付月額より、在宅サービス給付月額が高くなっています。



(時点) 令和4年(2022年)

(出典) 厚生労働省「介護保険事業状況報告」年報（令和3,4年度のみ「介護保険事業状況報告」月報）

◇◇◇地域包括ケアシステムの構築に向けて

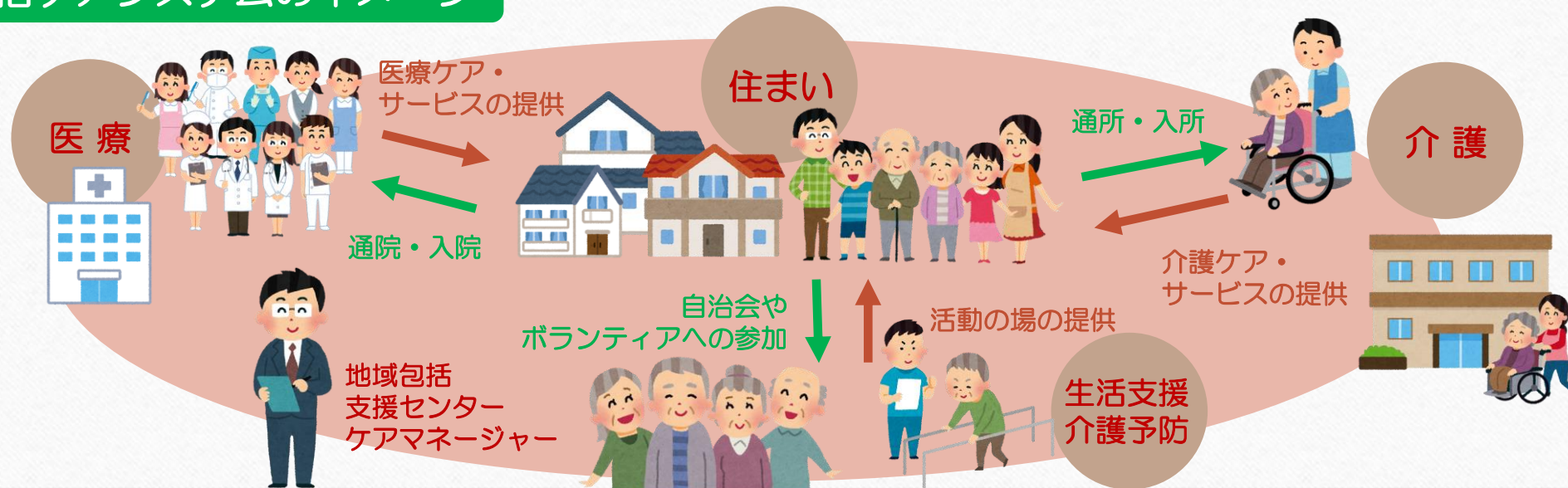
団塊の世代が75歳以上となる2025年を目処、重度な要介護状態となっても住み慣れた地域で自分らしい暮らしを人生の最後まで続けることができるよう、**医療・介護・予防・住まい・生活支援が包括的に確保される体制（地域包括ケアシステム）の構築を実現。**

今後、認知症高齢者の増加が見込まれることから、認知症高齢者の地域での生活を支えるためにも、地域包括ケアシステムの構築が重要。

人口が横ばいで75歳以上人口が急増する大都市部、75歳以上人口の増加は緩やかだが、人口は減少する町村部等、**高齢化の進展状況には大きな地域差。**

地域包括ケアシステムは、**保険者である市町村や都道府県が、地域の自主性や主体性に基づき、地域の特性に応じて作り上げていくことが必要。**

地域包括ケアシステムのイメージ





出典：三菱UFJリサーチ&コンサルティング
「＜地域包括ケア研究会＞地域包括ケア
システムと地域マネジメント」
(地域包括ケアシステム構築に向けた制
度及びサービスのあり方に関する研究事
業)、平成27年度厚生労働省老人保健健
康増進等事業、2016年