

広報白浜  
SHIRAHAMA

2022  
5  
No.195





## 白浜町監査委員の就任

白浜町監査委員に下記の方が就任しました。

☎ 役場総務課庶務係 ☎ 43-6583



よしだ すずむ  
吉田 進委員

吉田委員は、長く金融機関に勤務され、財務管理等に精通しており、平成30年4月から白浜町監査委員として4年間務め2期目となります。

任期は令和4年4月19日から令和8年4月18日までとなります。



こもり かずのり  
小森 一典委員

小森委員は、議会選出委員として財務に関する事務の執行や行政運営が適切に行われているかどうか監査を行います。

任期は令和4年4月5日から令和8年3月25日までとなります。

## 白浜町教育委員会委員の就任

白浜町教育委員会委員に下記の方が就任しました。

☎ 白浜町教育委員会 ☎ 43-5830



えのもと ゆきお  
榎本 幸夫委員

榎本委員は、昭和61年4月1日に日高高等学校教諭に着任し、みくまの支援学校校長などを歴任し、平成29年3月31日に定年により退職した後、平成30年4月20日から白浜町教育委員会委員として4年間務め2期目となります。

任期は令和4年4月20日から令和8年4月19日までとなります。



はまだ れいか  
濱田 冷香委員

濱田委員は、家業に従事しながら子育てに努め、保護者として、小学校では保体委員長、育友会副会長、中学校では地区委員長、育友会会長、学校運営協議会副会長などを歴任し、学校運営の進展に務めました。

任期は令和4年4月20日から令和8年4月19日までとなります。

### 証明書コンビニ交付サービス休止のお知らせ

5月31日（火）の終日、システムメンテナンス作業のため、証明書のコンビニ交付サービスを休止します。ご不便をおかけしますが、ご理解のほどよろしく願います。

☎ 役場総務課庶務係 ☎ 43-6583

## 「紀の国森づくり税」を5年間延長します

森林を県民の財産として守り育てるため、平成19年度から実施されている「紀の国森づくり税」が令和4年度から引き続き5年間延長となりました。

### ◆目的

水源のかん養、県土の保全等の公益的機能を有する森林からすべての県民が恩恵を受けているとの認識に立ち、森林を県民の財産として守り育て、次の世代に引き継いでいくことを目的として、県民の理解と協力のもと、森林環境の保全および森林と共生する文化の創造に関する施策に要する経費の財源を確保するため、県民税の均等割に加算をしています。

### ◆納税義務者

個人および法人の県民税均等割の納税者

### ◆税額

▷個人 500円（均等割に加算）

▷法人 1,000円から40,000円（均等割に5%を加算）

### ◆適用期間

▷個人 平成19年度から令和8年度までの各年度

▷法人 平成19年4月1日から令和9年3月31日までの間に開始する事業年度

### ◆使途

紀の国森づくり基金に積み立て、県民の理解と協力のもと、森林環境の保全および森林と共生する文化の創造に関する施策に使用します。



和歌山県総務部税務課 ☎073-441-2182

## 公営住宅入居者を募集します

### 【一般向き住宅募集内容】

◆募集期間 5月 2日（月）～20日（金）

◆抽選日 5月26日（木） 午前9時

☎役場建設課都市計画係

☎43-6589

◆入居可能日 7月 1日（金）

☎役場日置川事務所産業建設係

☎52-2302

| 団地名    | 所在地           | 構造・間取り                | 募集戸数 | 最低入居人数 | 家賃（月額）   |
|--------|---------------|-----------------------|------|--------|----------|
| 阪田55団地 | 白浜町37番地の31    | 中層耐火4階建・3DK<br>【事故住宅】 | 1戸   | 2人     | 15,200円～ |
| 阪田新団地  | 白浜町34番地の1     | 耐火2階建・2DK             | 2戸   | 2人     | 17,100円～ |
| 平間第一団地 | 白浜町十九淵250番地の1 | 中層耐火3階建・3DK           | 2戸   | 2人     | 22,700円～ |
| 安宅第一団地 | 白浜町安宅150番地    | 中層耐火3階建・3DK           | 1戸   | 1人     | 17,000円～ |
| 安宅第二団地 | 白浜町安宅59番地の1   | 中層耐火3階建・3DK           | 1戸   | 1人     | 19,100円～ |
| 安居団地   | 白浜町安居832番地の1  | 木造2階建                 | 1戸   | 1人     | 15,200円～ |
| 玉伝団地   | 白浜町玉伝29番地の1   | 木造2階建                 | 1戸   | 1人     | 14,200円～ |
| 市鹿野団地  | 白浜町市鹿野1108番地  | 木造2階建                 | 1戸   | 1人     | 17,300円～ |

### 【注意事項】

※入居時には敷金（家賃の3カ月分）が必要です。また、家賃のほかに共益費が必要です。

※入居資格審査や必要な書類等がありますので、事前にお問い合わせください。



## 令和4年度 第1回白浜町町有財産売却一般競争入札のお知らせ

次のとおり、町有地を一般競争入札により売却します。参加を希望される人は、一般競争入札説明書および物件調書等ならびに現地をよく確認した上で、お申し込みください。

※一般競争入札とは、町があらかじめ決めた価格（予定価格）以上で最も高い価格をつけた方を落札者とする方法です。

### ◆売却物件

| 物件番号 | 種別 | 所在地番          | 地目 | 地積      | 予定価格<br>(最低落札価格) |
|------|----|---------------|----|---------|------------------|
| 4-1  | 土地 | 堅田字坂巻2760番184 | 宅地 | 579.76㎡ | 8,372,876円       |

### ◆一般競争入札説明書および物件調書等の閲覧

◇期間 5月2日（月）～7月29日（金） ※土日・祝日等の休日を除きます。

◇時間 午前8時30分～午後5時15分

◇場所 役場総務課管財係

※白浜町公式ホームページ内でも閲覧することができます。



町有（財産）土地の  
売却について

### ◆入札参加申込の受付

入札参加を希望される方は、次の期間内に、一般競争入札説明書に定める必要書類を持参により提出してください（郵送およびファックスによる申し込みはできません。）。

◇期間 5月25日（水）～6月24日（金） ※土日・祝日等の休日を除きます。

◇時間 午前8時30分～午後5時15分

◇場所 役場総務課管財係

### ◆入札保証金

入札に参加するには、事前に入札しようとする額の100分の5以上（円未満切上げ）の入札保証金を期間内に納付していただく必要があります。

### ◆入札、開札の日時

◇日時 7月29日（金） 午後2時00分 ※受付は午後1時30分から行います。

◇場所 役場第一会議室（2階）

### ◆その他

上記以外にも、入札への参加および契約に必要な事項がありますので、一般競争入札説明書により内容を確認してください。

☎役場総務課管財係 ☎43-6597

## 国民生活基礎調査を実施します

厚生労働省では、4月中旬から6月にかけて「国民生活基礎調査」を実施しています。

「国民生活基礎調査」とは、世帯構造や年金、医療、所得、働き方などについて把握し、国の方針を正しく決める上で基礎となるデータを集める重要な踏査です。

町内の調査対象は、無作為に抽出された地区内の世帯です。調査員がご家庭を訪問しますので、ご理解とご協力をお願いします。

☎国民生活基礎調査コールセンター ☎0570-055-004

国民生活基礎調査については、厚生労働省ホームページをご覧ください。

<https://mhlw.go.jp/toukei/list/20-21.html>

国民生活基礎調査

検索



救命講習とは「救急車が現場に着するまで」をテーマに応急手当に必要な基礎知識のほか「心肺蘇生法」など実技中心の講習を行います。

毎月第1金曜日には、eラーニングでの救命講習会も開催しています。

eラーニングは、インターネットに接続されたパソコンやスマートフォンなどを利用し、場所や時間を問わず、自分のペースで学習することができ、2時間の実技講習のみで終了となります。

万が一の事態に対応するため、皆さんぜひ参加してください。

## 定期救命講習会を開催します

## 募 集

まちの人口と世帯

|       |          |
|-------|----------|
| 人口    | 20,591人  |
| (先月比) | -41人     |
| 男     | 9,760人   |
| (先月比) | -33人     |
| 女     | 10,831人  |
| (先月比) | -8人      |
| 世帯数   | 11,042世帯 |
| (先月比) | +38世帯    |

令和4年 3月31日現在  
「役場関係機関連絡先」

|            |             |
|------------|-------------|
| 白浜町役場      | (代) 43-5555 |
| 富田事務所      | (代) 45-0009 |
| 日置川事務所     | (代) 52-2300 |
| ・樫出張所      | 46-0052     |
| ・安居出張所     | 53-0009     |
| ・市鹿野出張所    | 54-0001     |
| ・上下水道課     | 45-2000     |
| ・上下水道課下水道室 | 43-7561     |
| ・保健センター    | 43-0178     |
| ・白浜町清掃センター | 45-3800     |
| ・日置川ごみ焼却場  | 52-2750     |
| ・住民交流センター  | 52-2446     |
| ・白浜町中央公民館  | 42-2269     |
| ・日置川拠点公民館  | 52-2660     |
| ・町立図書館     | 43-2922     |
| ・町立児童館     | 45-2117     |
| ・消防本部      | 43-0119     |



白浜町消防本部警防課  
☎43-0119

- ※新型コロナウイルス感染症拡大に伴い、中止になることがあります。
- ◆会場 白浜町消防本部
  - ◆日時
  - ◇5月6日(金) ※eラーニング講習  
午後7時30分～午後9時30分
  - ◇5月11日(水) 午後1時～4時
  - ◇5月22日(日) 午前9時～12時
  - ◇5月25日(水) 午前9時～12時
  - ◆定員 10人程度
  - ※申込期日は講習会2日前の午後5時15分まで

### 定例行政相談所の開設

行政相談委員が、国の仕事に関する苦情などの相談を無料でお受けします。(各回とも午後1時30分～3時)

| 日程       | 会場            |
|----------|---------------|
| 5月10日(火) | 白浜町役場1階第2会議室  |
| 5月12日(木) | 高齢者活動促進施設みまい荘 |
| 5月24日(火) | 白浜町立児童館       |

☎役場総務課庶務係 ☎43-6583

### 定例人権相談所の開設

人権擁護委員が、人権問題やいろいろな困りごとの相談を無料でお受けします。(午後1時30分～3時)

| 日程       | 会場              |
|----------|-----------------|
| 5月18日(水) | 白浜町社会福祉協議会本部事務所 |

※行政相談および人権相談は、新型コロナウイルス感染症の影響を鑑み、中止することがあります。開設状況については、お電話でお問い合わせください。

☎役場総務課庶務係 ☎43-6583

### 税のQ&A - このような場合 -

Q. すでに軽自動車を廃車しているのですが、納税通知書が届いたのはどうしてですか？

納付する必要があるのですか？

月割制度等がありますか？

A. 軽自動車税(種別割)は、4月1日時点で所有されている方に、その年度の1年分の税金を納めていただく必要があります。

なお、月割制度等はございませんので、ご理解いただきますようお願いいたします。

### 今月の納税 ～納税はお早めに～

◆納期限 5月31日(火)

◆軽自動車税(種別割)(全期)

※納期内に納付されない場合は、法律により延滞金がかかります。

納税に関するお問い合わせは、役場税務課まで。

☎役場税務課収税係  
☎43-3685



## ご案内

令和5年10月1日から

「インボイス制度」が開始されます

令和5年10月1日から「適格請求書等保存方式（インボイス制度）」が導入されます。

インボイス制度とは売り手が買い手に対して正確な適用税率や消費税額などを伝えるもので、インボイスとは現行の区分記載請求書に登録番号、適用税率および消費税額の記載が追加されたものをいいます。

発行事業者になろうとする場合、令和5年3月31日までに登録申請を行う必要があります。詳しくは田辺税務署までお問い合わせください。



インボイス制度  
説明会のお知らせ

田辺税務署

☎22-11250

## 自家製梅酒にご注意を！

ご家庭で梅酒を造る際には、酒税法の規定により使用できる酒類や使用できる物品等に制限がありますので、ご注意ください。

### 【使用できる酒類】

・アルコール分20度以上の酒類

※一般に市販されている清酒やワインは、アルコール分が20度未満のため使用できません。使用前にアルコール度数をご確認ください。

### 【使用できる物品】

・糖類、梅など

### 【使用できない物品】

・米、ぶどう（山ぶどうを含む）など  
※他にも使用できない物品がありますので、ご注意ください。

### 【その他】

・自家製梅酒等は、あくまでも自ら飲むことを目的としてのみ認められていますので、他人に提供・販売・譲渡することは禁止されています。

・料飲店や旅館等で自家製梅酒等をお客さまに提供する場合には、事前に書類の提出が必要となりますので、ご注意ください。

田辺税務署

☎22-11250

## 「被害者支援無料相談」のご案内

紀の国被害者支援センターでは、犯罪や交通事故などの被害に遭われた人やそのご家族を対象に電話および面接での無料相談を行っています。

弁護士、臨床心理士、紀の国被害者支援センター相談員が無料で相談に応じ、秘密は厳守されます。安心してご相談ください。

※面接は事前に予約してください。

### ◆日時

5月28日（土）午前10時～午後4時

### ◆場所

田辺市民総合センター

（田辺市高雄一丁目23番1号）

### ◆相談電話

23-5070（当日のみ）

### ◆予約電話

073-427-11000

公益社団法人紀の国被害者支援センター

☎073-427-11000



## 新型コロナワクチン3回目接種について

白浜町では、令和3年12月より、2回目の接種を完了した日から6カ月以上経過した18歳以上の方を対象に新型コロナワクチンの3回目接種を実施しています。

また、4月からはワクチン接種範囲を12歳以上の方まで拡大しています。3回目のワクチン接種を希望される方でまだ申し込みされていない場合は、下記専用ダイヤルへご連絡ください。

新型コロナワクチン接種専用ダイヤル 0739-34-2233  
（平日 8時30分～17時15分）

## 町立小学校卒業生に記念品を贈呈

3月17日、西富田小学校にて株式会社アワーズと白浜町が共同で町立小学校を卒業する児童162人に卒業記念品を贈呈しました。

昨年締結された「サステイナブルSmile包括連携協定」の一環で行われ、持続可能な地域社会の実現に向けて子供達に興味を持ってもらうきっかけづくりとして、卒業生の皆さまにはパンダが食べずに廃棄していた竹を再利用したタンブラーと杉の間伐材でできた木の布を利用したハンドタオルが贈られました。



## 卒業記念バルーンリリース

3月23日、白浜第一小学校運動場で卒業生のためのバルーンリリースが開催されました。

バルーンリリースは卒業式終了後に行われ、卒業生とその保護者約100人が参加しました。

バルーンには環境に配慮したラテックス製の素材が使用され、色とりどりの約300個のバルーンが卒業生の手から白浜第一小学校の空に放たれました。



## 株式会社ラピタジョイエイトと包括連携協定を締結

3月29日、役場委員会室にて株式会社ラピタジョイエイトと白浜町の間で包括連携協定の調印式を執り行いました。

株式会社ラピタジョイエイトは、時代に合った新しい防災の形の提案を続けており、今回の協定では、白浜町における地域の防災対策推進を図るとともに、持続可能な地域社会の発展と観光防災という面から地域課題の解決を進め、より一層の地域振興を図ることを目的としています。



## 「春の全国交通安全運動」出陣式

4月6日、しらら・はまゆう公園にて「春の全国交通安全運動」出陣式が開催されました。

「春の全国交通安全運動」は4月6日から15日までの10日間、全国各地で一斉に行われ、交通ルールの遵守と正しい交通マナーの実践を習慣づけることを目的としています。

当日は、落語家の桂三歩かつらさんぽ氏が特別ゲストとして参加され、交通安全意識の向上を図りました。





# 防災しらはま ～災害に備えて～

急な大雨や雷・竜巻から  
身を守るために

朝は晴れて良い天気だったのに、午後になったら天気が急変して突然の雷雨に・・・こんな経験をされた人も多いと思います。この天気の急変は、「積乱雲」という雲が原因です。発達した積乱雲がもたらす大雨は、雷を伴い短時間に狭い範囲で激しく降ります。降り始めから、わずか10分程度で河川が増水したり、低地や道路のアンダーパス（線路や道路をくぐる地下部分）が冠水し、災害が発生することがあります。また、川の上流で降った大雨により急に増水し、大雨が降っていない下流で水難事故が発生することがあります。

気象庁では、積乱雲が発達しやすい気象状態が予測された時点から災害発生危険が高まるにつれて、段階的に各種情報を発表しています。

屋外で活動する際は、これらの情報をこまめにチェックし、天気の急変などの場合には速やかに安全を確保することが大切です。



天気予報と雷注意報の確認

各地の気象台では、毎日午前5時、午前11時、午後5時に天気予報を発表しています。また、雷の危険がある場合には雷注意報を随時発表しています。

外出する際は、事前にテレビ、ラジオ、インターネット等で天気予報と雷注意報を確認しましょう。もし、「雷を伴う」「大気の状態が不安定」「竜巻などの激しい突風」などの言葉が使われていたら、天気の急変に備える必要があります。

ナウキャストの確認

気象庁では降水、雷、竜巻の状況を1時間先まで予測した分布図（ナウキャスト）を発表しています。

現象ごとに、「降水ナウキャスト」「雷ナウキャスト」「竜巻発生確度ナウキャスト」と言います。これらは5分または10分ごとに最新の情報に更新されますので、屋外で行動する場合は、こまめにチェックすることが大切です。

▼Jアラート情報伝達訓練の実施

全国瞬時警報システム【通称 Jアラート（Jアラート/ジェイアラート）】の全国一斉情報伝達訓練が5月18日（水）午前11時から実施されます。

訓練当日は、このシステムを使用し、町内全域を対象に防災行政無線による試験放送を実施します。

ご理解とご協力をお願いします。



▼しらはま安全安心メール

「しらはま安全安心メール」は、携帯電話やパソコンの電子メールを通じて、防災情報、防犯情報等を一斉に配信するサービスです。

サービスの利用には、メールアドレスの登録が必要です。「bousai.shirahama-town@raidenz.ktaiwork.jp」に空メールを送信し、届いたメールの内容に従って登録ください。

※受信料がかかります。



しらはま  
安全安心メール  
QRコード

こんな場合はないですか？

気象警報の内容をもう一度確認したいんだけど…。



今の放送、聞き逃したの。何て言ってたのかしら…？



家の中にいて、うまく聞き取れなかった…。



そんなときは、「防災情報案内サービス」音声で内容が確認できます。  
☎050-5433-9158



# 健康だより

## 👉 薬との上手な付き合い方

薬は病気を治したり、症状を抑えたりするために多くの人が使用しています。薬のことをよく知り、より安全に効果的に使用しましょう。

### ◆薬を上手に服用・管理するポイント

- ①薬の服用時間を守りましょう。  
食前：食事のおよそ30分前  
食後：食後30分くらいまで  
食間：食事と食事の間の空腹時（食事のおよそ2時間後）  
就寝前：寝るおよそ30分前  
頓服：痛み、熱など症状があるとき必要に応じて
- ②コップ1杯程度（約200ml）の水かぬるま湯で服用しましょう。お茶やお酒などで飲むと副作用などを招く恐れもあります。
- ③外出時も工夫して薬を携帯しましょう。
- ④常備している市販薬の期限切れに注意しましょう。処方薬は処方された日数で飲み切りましょう。
- ⑤高齢者や子どもは、薬が効きすぎることがあるので、特に市販薬を使うときは注意しましょう。

### Q. 内服を忘れたときは？

A. 飲み忘れに気づいたのが服用時間に近い場合は、気がついた時にすぐ服用します。同じ日に、もう1回以上服用する場合は、次の服用時間を少しずらしましょう。

飲み忘れに気づいたのが次の服用時間に近い場合は、1回分飛ばし、次回分から正しく服用するようにします。飲み忘れたからと言って、2回分を一緒に飲むのはやめましょう。あらかじめ、医師や薬剤師に相談しておくとう安心です。

### ◆薬の飲み合わせに注意

薬は、薬同士や健康食品・サプリメント、食品の組み合わせで効き目が弱くなったり、効きすぎたりすることがあります。薬や健康食品は説明書をよく読んで確認しましょう。また、お薬手帳を活用し、処方薬のほかにも、市販薬や健康食品等もメモしておき、不安な点があれば薬剤師に相談しましょう。

| 行事名        | 日程                   | 受付時間        | 場所       | 内容   |
|------------|----------------------|-------------|----------|--|
| 乳幼児健診      | 5月18日(水)             | 13:00～      | 中央保健センター | 2歳6カ月児相談（令和元年10月生）                                   |
|            | 5月19日(木)             | 12:00～      |          | 3歳6カ月児健診（平成30年10月生）                                  |
|            | 5月20日(金)             | 12:00～      |          | 1歳6カ月児健診（令和2年10月生）                                   |
|            | 5月26日(木)             | 12:00～      |          | 10カ月児健診（令和3年6月生）                                     |
|            | 5月27日(金)             | 12:00～      |          | 4カ月児健診（令和4年1月生）                                      |
| 栄養相談       | 5月2日(月)<br>※次回6月6日予定 | 9:00～12:00  | 中央保健センター | 栄養士が食生活に悩まれている方々の相談に応じます。事前に予約が必要ですので、電話でお問い合わせください。 |
| ファミリークラス   | 5月22日(日)             | 13:00～13:10 | 中央保健センター | 妊婦さんと、育児にかかわるお父さんやご家族も一緒にご参加ください。                    |
| フレッシュママサロン | 5月31日(火)             | 13:30～14:30 | 中央保健センター | ベビーマッサージ（2～6カ月児親子）                                   |

※親子サロンはお休みです。

※母子健康包括支援センターは、通常どおり開設しています。

※ファミリークラス、フレッシュママサロンは事前に予約が必要です。



# 公益財団法人白浜医療福祉財団 白浜はまゆう病院

受付：☎0739-43-7880  
代表：☎0739-43-6200

(白浜はまゆう病院外来担当医表)

|   |    | 内科           |              |                |              |              | 外科/<br>消化器<br>外科 | 整形外科         |              | 装具<br>外来 | 小児科 | 婦人科 | 乳腺<br>外科 | 脳神経<br>内科<br>(予約制) | 循環器<br>外来<br>(予約制) | 呼吸器<br>外来<br>(予約制) | 泌尿器科 |          | 消化器<br>外来<br>(予約制) | リハビリ<br>専門外来 | その他の診療科等                                      |
|---|----|--------------|--------------|----------------|--------------|--------------|------------------|--------------|--------------|----------|-----|-----|----------|--------------------|--------------------|--------------------|------|----------|--------------------|--------------|---|
|   |    | 内科1<br>(予約外) | 内科2<br>(予約制) | 内科3<br>(予約制)   | 内科4<br>(予約制) | 内科5<br>(予約制) | 消化器<br>外科        | 整形1<br>(予約制) | 整形2<br>(予約外) |          |     |     |          |                    |                    |                    | 初再診  | 専門<br>外来 |                    |              |   |
| 月 | 午前 | 辻本           | 岡            | —              | 竹井           | —            | 柴田               | 永田           | 福山           | —        | 古久保 | 國部  | 粉川       | 中西<br>(予約不要)       | 岡                  | —                  | 木村   | —        | —                  | —            | 眼科 (水) 午後 田中<br>※予約外は10時5時まで (金) 午後 井村        |
|   | 午後 | —            | —            | 中村             | 松本           | 國部<br>(禁煙外来) | —                | —            | —            | —        | 古久保 | 國部  | —        | —                  | 中村                 | —                  | 川嶋   | —        | —                  | —            | 皮膚科 (月) 午後 当番医<br>(土) 午前                      |
| 火 | 午前 | 加藤寛          | 伊藤           | 辻本             | 松本           | —            | 荒居               | 小池<br>(リウマチ) | 福山           | 装具<br>外来 | 古久保 | 國部  | 粉川       | 中西<br>(予約不要)       | —                  | —                  | 木村   | —        | 加藤寛                | —            | 耳鼻咽喉科<br>(木) 午後 当番医<br>※予約制                   |
|   | 午後 | —            | —            | 渡辺<br>(第1)     | 木下           | —            | —                | —            | —            | —        | 古久保 | 國部  | —        | 石口                 | 渡辺<br>(第1)         | —                  | —    | 川嶋       | —                  | —            | —   |
| 水 | 午前 | 竹井           | —            | 中村<br>(第1・3・5) | 羽野           | 谷口           | 加藤俊              | 小池           | 永田           | —        | 古久保 | 國部  | —        | —                  | 中村<br>(第1・3・5)     | —                  | 川嶋   | —        | 谷口                 | —            | 膠原病・糖尿病<br>専門外来<br>(予約) (火) 午前 伊藤<br>(木) 午前   |
|   | 午後 | —            | 松尾           | 中村             | 山下           | 谷口           | —                | —            | —            | —        | —   | 國部  | —        | —                  | 中村                 | 松尾                 | 木村   | —        | 谷口/<br>山下          | —            | —   |
| 木 | 午前 | 羽野           | 松尾           | —              | 谷口           | 伊藤           | 加藤俊              | 小池<br>(リウマチ) | 福山           | 装具<br>外来 | 古久保 | —   | 粉川<br>※1 | —                  | —                  | 松尾                 | 木村   | —        | 谷口                 | —            | 脳神経外科 (水) 午前 荒居<br>(木) 午前 尾崎<br>午後 中北<br>(予約) |
|   | 午後 | —            | 岡            | 山崎             | 竹井           | 松本           | —                | —            | —            | —        | 古久保 | 國部  | —        | 小口                 | 岡                  | —                  | —    | —        | —                  | —            | —   |
| 金 | 午前 | 中西           | 辻本           | 加藤寛            | —            | —            | 柴田               | 岩切           | 永田           | —        | 古久保 | —   | 粉川<br>※2 | —                  | —                  | —                  | 木村   | —        | 加藤寛                | —            | 循環器・高血圧<br>専門外来<br>(予約) (土) 午前 担当医<br>(月2回)   |
|   | 午後 | —            | —            | 加藤寛            | —            | 谷口           | —                | —            | —            | —        | 古久保 | 國部  | —        | —                  | —                  | —                  | 川嶋   | —        | 谷口/<br>加藤寛         | —            | —   |
| 土 | 午前 | 高村           | —            | —              | —            | —            | 当番医              | —            | —            | —        | 古久保 | —   | —        | —                  | —                  | —                  | —    | —        | —                  | —            | —   |

※新型コロナウイルス対策のため、入院患者さまへの面会を制限しています。何卒ご理解・ご協力いただきますようお願い申し上げます。

### —消化器外科医長着任のごあいさつ—



消化器外科医長  
かとう しゆんじ  
加藤 俊治

京都府立医科大学消化器外科より、4月から白浜はまゆう病院に赴任することとなりました加藤俊治と申します。白浜の皆さまに信頼して頂けるよう良い医療を提供したいと思っております。どうぞよろしくお願いいたします。

### —消化器外科医師着任のごあいさつ—



消化器外科医師  
しばた りえ  
柴田 梨恵

京都府立医科大学消化器外科より転勤となり、4月から白浜はまゆう病院に勤務することになりました柴田と申します。4カ月という短い期間ですが、白浜の皆さまに寄り添った診療を行っていきたくと思っております。よろしくお願いいたします。

### —整形外科医師着任のごあいさつ—



整形外科医師  
ふくやま かんたろう  
福山 建太郎

4月より白浜はまゆう病院整形外科に赴任いたしました福山建太郎と申します。  
広島大学卒業後は大阪市立大学整形外科に入局し、大阪府を中心に勤務しておりました。このたび地域医療に従事する機会をいただき、貢献できるように精一杯、精進してまいります。  
まだまだ至らない点もございますが、患者様に寄り添った医療をさせていただきたいと思っておりますので、どうぞよろしくお願いいたします。

### —内科医師着任のごあいさつ—



内科医師  
つぼの たく  
羽野 祐一

2022年4月より白浜はまゆう病院に赴任いたしました羽野と申します。まだまだ至らないこともあるかと思いますが、内科一般として地域医療に貢献できるよう心がけていきたいと思っております。よろしくお願いいたします。

### F Mピーチステーション『はまゆう健康navi.～専門医に聞こう～』

F Mピーチステーションでは、毎週担当を変えて白浜はまゆう病院の医師等が生出演し、はまゆう健康navi.を放送しています。ぜひ、お聴きください。

◆放送日時：毎週水曜日 午前8時35分～8時45分



# 社協だより ふくし しらはま

社会福祉法人  
白浜町社会福祉協議会

〒 649-2324 白浜町十九洲 274 番地の 1  
TEL 0739-45-2711 FAX 0739-45-2777  
Eメールアドレス info@shirahama-syakyo.jp

## 日置川支部

〒 649-2511 白浜町日置 197 番地の 1  
高齢者生活福祉センター夢の里内  
TEL 0739-52-2111 FAX 0739-52-2666  
Eメールアドレス hikigawa@shirahama-syakyo.jp

### 令和4年度 白浜町社会福祉協議会事業計画

#### 「我が町における「地域共生社会」の実現をめざして」

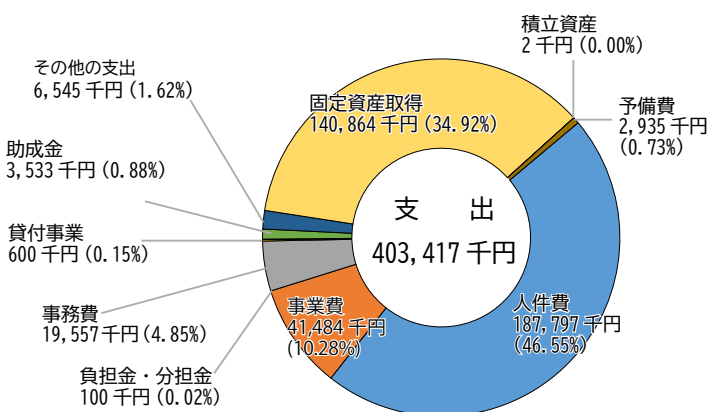
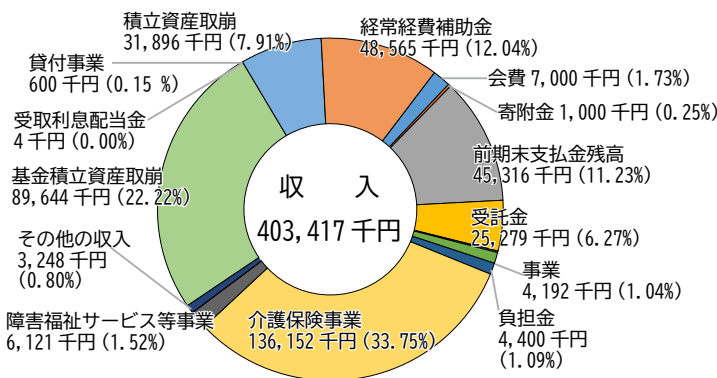
新型コロナウイルス感染症の感染拡大のため計画どおりに進まなかった事業もありましたが、本年度も新型コロナウイルス感染症の感染状況を見ながら、十分感染対策を行い、今まで取り組んできた事業を引き続き推進するとともに、新規事業の実施に向けて取り組みを進めていきます。

#### 【新たな取り組みの推進をめざして】

近所福祉体制づくり事業では、昨年度から社会福祉充実計画事業として移動カフェ事業を計画し、アウトリーチによる住民ニーズの把握や住民が集える場づくりを推進することとして、本年度実施に向けて取り組みを進めていきます。

社会福祉充実計画事業によるボランティア活動および多目的活動室増築工事について、昨年度は工事請負業者との契約まで進み、いよいよ本年度の完成を目指して工事を実施することとなります。この施設を地域の住民やボランティア、福祉関係団体（機関）との連携・協働できる活動拠点として、さまざまな事業活動、会議、研修等に活

## 令和4年度 予算



用できるような効率的で柔軟な運用を図り、地域福祉の推進に努めます。

【福祉のまちづくりをめざして】

自然災害、環境問題、国際紛争、新たな感染症の流行などの課題が、私たちの生活に不安な影を落としています。本会は地域住民の視点に立ち、住み慣れた地域における繋がりのある暮

らし、安心感のある暮らし、そして「ふだんのくらしのしあわせ」の実現をめざして、地域の住民、民生委員・児童委員、福祉委員、ボランティア、町内会・区、学校、他の事業者、関係機関等と連携を図り、力を合わせて「ともに生き、ともに支え合う福祉のまちづくり」活動を進めていきます。



## 福祉相談所設置日程

【時間】午後1時30分から午後4時  
(当日受付は午後3時まで)

1人約15分程度の相談となります。

【予約およびお問い合わせ】

白浜支部 : TEL 45-2711

日置川支部 : TEL 52-2111

※お申し込みは、各支部事務所まで。

※混雑する場合や日程の変更、中止の場合もございます。事前にご予約ください。

### 白浜本部

| 日程   | 内容    | 会場        |
|------|-------|-----------|
| 5/2  | 財産・登記 | 本部事務所     |
| 5/16 | 法律    | 青少年研修センター |
| 5/23 | 成年後見  | 本部事務所     |
| 6/6  | 財産・登記 |           |

### 日置川支部

| 日程   | 内容 | 会場            |
|------|----|---------------|
| 5/6  | 法律 | 川添山村活性化支援センター |
| 5/18 | 人権 | 高齢者生活福祉センター   |
| 6/3  | 法律 |               |

※各相談は、中止とさせていただく場合がございます。実施の有無を確認、ご予約の上、ご来場ください。

令和4年度 社協会費納入にご協力を！

あなたの会費が地域のつながりを広げます

例年、社協会費へのご協力を賜り、誠にありがとうございます。社協会費の協力のお願いにつきましても、各地区の状況により、募集の時期や方法が異なります。地区の活動状況に合わせて、町内会長・区長、民生委員・児童委員、福祉委員の皆さまの協力のもと、順次、会費納入依頼を実施してまいりますので、今年度も変わらぬご協力をよろしくお願い申し上げます。

地域のつながりを広げる「地域福祉活動」に社会福祉協議会会費を活用させていただいています。

【社協会費の使いみち】

◎福祉総合相談（弁護士、司法書士等無料相談）

◎ボランティア活動の推進 ◎社協広報紙の発行

◎福祉団体等の活動支援に ◎福祉委員活動に

◎福祉教育を進める活動に ◎社協の運営に

◎地域の福祉活動を応援する事業

※上記以外にも地域の独自性を活かした活動に使わせていただきます。

## グルメシティ白浜店様

### 幸せの黄色いレシートキャンペーン

昨年度、グルメシティ白浜店様の「幸せの黄色いレシートキャンペーン」に登録させていただきました。

この活動は、キャンペーン実施日にレジ精算時に受け取られた黄色いレシートを応援したい団体の投函BOXへ入れていただくと、お買い上げ金額合計の1%が地域ボランティア団体などに希望する品物で寄贈される取り組みです。



令和3年度寄付金額 34,751円

本会BOXにご投函いただいた皆様、グルメシティ白浜店様、誠にありがとうございました。本会が実施する地域福祉事業に活用させていただきます。今年度も「幸せの黄色いレシートキャンペーン」へのご協力をよろしくお願い申し上げます。

## 白浜町社会福祉協議会ホームページ更新中！

白浜町社会福祉協議会では住民の皆さまに本会が推進する地域福祉活動を知っていただき、参加や利用、相談などに活用いただけるようホームページを開設しています。福祉相談所の開設状況なども随時更新しています。皆さま、ぜひ、ご活用ください。左のQRコードにて認識いただくとウェブサイトにもアクセスできます。



<http://www.shirahama-syakyu.jp/>

※書き損じハガキ・古切手・清拭布・空き缶なども多くの方からいただきました。ありがとうございました。

(令和4年3月末迄分)

日の出 向井 利子様  
ひきひきステップクラブ様

寄付者ご芳名

※社協だよりは、共同募金配分金や社協会費等を活用して掲載しています。

☎白浜町教育委員会

☎43-5830

## 教育委員会だより

「史跡 安宅氏城館跡保存活用計画」を刊行しました

令和2年3月10日に国の史跡として指定された史跡安宅氏城館跡を適切に保存・活用し、将来にわたって保全していくことを目的とする「史跡 安宅氏城館跡保存活用計画」をこのたび刊行しました。

史跡安宅氏城館跡は、鎌倉時代末期から南北朝の動乱を経て、室町・戦国時代の紀伊国の複雑な政治情勢の中で、安宅氏が地方領主（熊野水軍）として、自らの領域を支配するために築いた城館群です。安宅氏の本拠である安宅氏居館跡をはじめとし、八幡山城跡、中山城跡、土井城跡、要害山城跡の5箇所の城館跡となります。

計画書は、町立図書館（本館および各分室）に配架しており、概要版パンフレットは教育委員会および日置川拠点公民館で配布しています。

今後とも文化財の保存と活用にご協力いただきますようお願いいたします。

### 勝山城跡の発掘調査について

史跡安宅氏城館跡の追加指定を目的とした勝山城跡の発掘調査を実施します。勝山城跡は、標高212メートルの高所に立地し、安宅荘を広く望見することができる安宅氏のシンボリックな山城となります。石積みを施した五重の堀切や三重の堀切による防御性の高さも特徴です。

発掘調査の成果は、広報紙やホームページを通して皆さまへ公開を予定しています。



☎中央公民館

☎42-2269

## 中央公民館だより

中央公民館サークルロビー展を開催しました

3月26日から4月13日まで、「日本画サークル展」を開催しました。

白浜町美術家協会を設立し、初代会長に就任した駒井虚峰氏（故人）の指導により始まった「日本画サークル」は令和3年度をもって解散となり、サークル最後の展示会となりました。

ロビーには花や風景、動物などを題材に色彩豊かに描かれた作品19点が展示され、展示期間中は、中央公民館や図書館白浜分室を訪れた皆さまを楽しませていました。



当時のサークルの様子



生徒に指導する駒井虚峰氏(故人)



町立児童館  
☎45-2117

## じどうかんだより

5月5日は「こどもの日」

いま、児童館前の広場では、黒・赤・青の大きな「コイ」が気持ちよさそうに泳いでいるよ。ロビーには五月人形を飾っているよ。



5月5日「こどもの日だよーじどうかん」開催中止

5月5日（木・祝）に予定していましたが「こどもの日だよーじどうかん」は、新型コロナウイルス感染拡大の状況を鑑み、参加する子どもの安全を最優先に考慮した結果、今年度の開催につきましても中止とさせていただきます。

楽しみにされていた皆さまには、ご迷惑をおかけしますが、ご理解のほどよろしくお願い致します。



町立図書館  
☎43-2922

## 図書館だより

図書館員のおすすめ本

本館



「ナリキハンター 太平洋のソビ海賊団」  
ダダダ/ストーリー  
ソーラーチーム/まんが KADOKAWA

白浜分室



「かわいい我には旅をさせよ  
ソロ旅のすすめ」  
坂田ミギー/著 産業編集センター

富田分室



「花咲小路二丁目の寫眞館」  
小路幸心/著  
ポプラ社

日置分室



「1人1台時代の情報モラル」  
原克彦/監修 秋山浩子/文  
ヤマネアヤ/絵 汐文社

### ～5月の行事～

- ◆おはなし玉手箱（絵本の読み聞かせ、紙芝居など）  
5月14日（土）、28日（土）午前11時～  
本館・富田分室  
※状況により、中止する場合があります。
- ◆ゴールデンウィーク期間の休館・休室  
◇本館・富田分室  
5月2日（月）～5日（木・祝）  
◇白浜分室・日置分室  
5月1日（日）～5日（木・祝）

- ◆テーマ展示（富田分室）  
皆さんは、両親や周りの人たちに対して感謝の気持ちをどのように伝えていますか？  
今月は「ありがとう」をテーマにした本を展示しています。  
ぜひご覧ください。





# Others

～ Monthly Best Photo/ わがやの STAR ...etc ～



アローハ  
**ALOHA!**  
町長です。

新緑が鮮やかに薫る季節となりました。大型連休（ゴールデンウィーク）がスタートします。町内の観光施設や飲食店などが多くのお客様で賑わうことを願っています。新型コロナワクチンの3回目の接種は医療従事者の皆さまにご協力いただき、順調に進んでいます。希望する町民の方への接種を1日でも早く終わられるよう取り組んでいます。

さて、デジタル田園都市国家構想実現会議のメンバーに選ばれて早6カ月が経過しました。この間、月に一度のペースで会議に出席してきました。会議にはオンラインで参加してきました。まもなく具体的な提言として取りまとめられる予定です。

そんな中、デジタル田園都市国家構想推進交付金の募集があり、町が応募した2つの事業が認められました。一つは「耐災害ネットワークを活用した転職なき移住の実現」です。これまでワーケーション※を県と連携し、利用者に快適な仕事環境を提供して

きましたが、過去の実証実験で設置した安心・安全な通信・情報連携基盤を本格的に運用することで、さらに多くの関係人口とICT企業の誘致を図るというものです。事業費は約5千万円です。

二つ目は「観光客が安心して観光を楽しめる白浜町観光防災マップ」で、町の観光防災のホームページ上に地図ベースで観光スポットや混雑状況、駐車場やトイレ等の観光情報を掲載し、併せて津波浸水想定エリアのハザードマップ情報を表示することにより、安心して観光を楽しんでもらうものです。事業費は約3千万円で、いずれの事業も国から2分の1が交付されますので活用したいと思います。経済団体の皆さまと力を合わせ、事業を推進してまいります。

※ワーケーション…観光地やリゾート地で休暇を取りながらテレワークする働き方のこと

～今月のおすすめ写真～

Monthly  
Best Photo

白浜町公式Facebookページに投稿された「Today's SHIRAHAMA」の中から1カ月間で一番「リーチ（実際に記事を閲覧した人）」の数が多かった投稿の写真をご紹介します。

（3月15日～4月15日）

今回、リーチ数が一番多かったのは、3月23日（水）に投稿されたユニリーバの皆さまが熊野古道富田坂で道普請を行った様子を撮影した記事で2,187の方が閲覧しました。



白浜町公式 Facebook ページ



皆さんの"いいね!"をお願いします!



我が家の  
**STAR**



Smile Photo

○白浜町 堅田 在住

(左) 植本 <sup>ゆず</sup>結柚ちゃん (平成28年1月19日生)  
(右) <sup>かえで</sup>楓くん (令和2年8月29日生)

(パパ・ママからのメッセージ)

暴れん坊の弟といつも仲良く遊んでくれるお姉ちゃん。  
2人とも仲良く元気に育ってね。

父 <sup>あきら</sup>明良 ・ 母 <sup>みどり</sup>碧

『わがやのSTAR』募集中!

「広報白浜」では、毎月『わがやのスター』コーナーで町内のお子さんを紹介しています。

両親のメッセージとともに、かわいいお子さんを掲載してみませんか? ※対象は小学生までのお子さんです。

☎役場総務課企画政策係  
☎43-6598



日置川に注目!

「一番茶」

川添地域は日置川沿いの山間部に位置し、昼夜の気温差が大きく、朝霧が出やすい地形など、お茶の栽培に適した条件が揃っていて、川添茶の栽培が行われてきました。

この時期の川添地域は収穫前のお茶の新芽で鮮やかな緑色に染まります。

一年のうちに最初に摘み取られる茶葉を「一番茶」といいます。

一番茶を摘んだ後にはまた茶葉が伸びてくるので、それを二番茶、三番茶として収穫を繰り返します。川添茶の一番茶の収穫は例年4月下旬から5月上旬に行われ、その後6月下旬にかけて二番茶を収穫します。

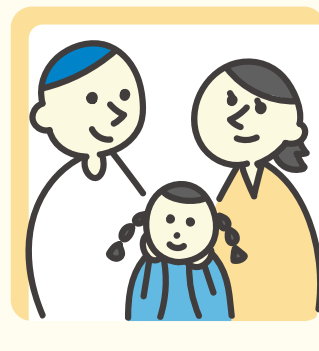
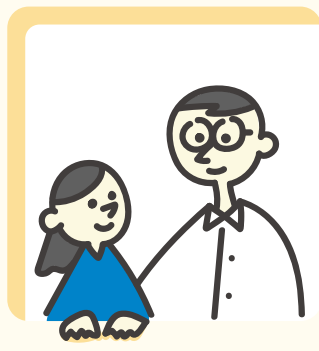
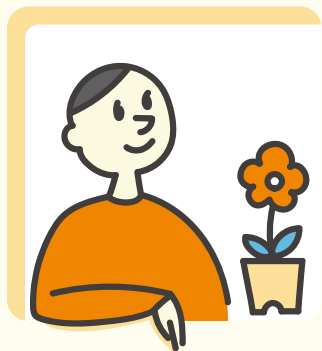
一番茶が育つまでにかかる時間は二番茶や三番茶に比べてずっと長く、冬を超えて大切に育てられます。そのため、一番茶は香りと養分をたっぷり貯めこんでいて、特別なものとされています。



日本一のお茶所で全国各地の産地から茶葉が集まる静岡県市場でも、川添茶は希少価値の高い高級茶葉として高い評価を受けています。

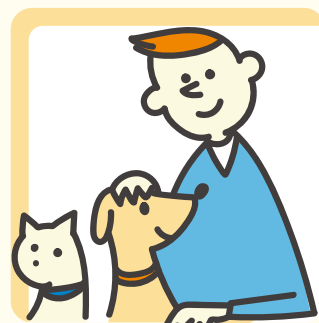
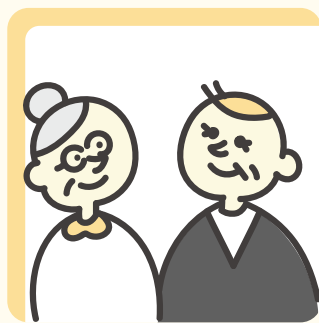
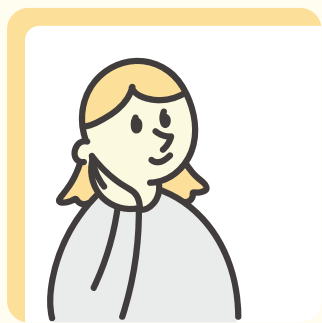
毎年、4月の中旬には生産者の方や関係者により新茶の生育状況を視察し、収穫時期の相談を行います。今年も茶葉は順調に育っていて、例年と同じ時期に収穫を始めることができそうです。

皆さん、ぜひ川添茶をお楽しみください!



2022年 (令和4年)

# 国民生活基礎調査



ご協力をお願いいたします。



国民生活基礎調査



ひと、暮らし、みらいのために

厚生労働省

Ministry of Health, Labour and Welfare



政府統計